

SCOT Montagne Vignoble et Ried

## *Fiche Portrait de Territoire* - DEMOGRAPHIE

### Saint-Hippolyte







AVANT-PROPOS.....	3
1. EVOLUTION GLOBALE DE LA POPULATION.....	4
> Evolution de la population	
> Variation annuelle de la population	
> A l'échelle du SCOT.....	5
2. STRUCTURE ET ORIGINE DE LA POPULATION.....	6
> Structure de la population	
> Evolution de la population selon les âges	
> Origine géographique de la population	
> A l'échelle du SCOT.....	7
3. STRUCTURE ET EVOLUTION DES MENAGES.....	8
> Structure des ménages selon la composition familiale en 2009	
> Evolution de la taille des ménages	
> Structure des familles	
> Etat matrimonial des ménages	
> A l'échelle du SCOT.....	9
4. STRUCTURE ET EVOLUTION DE LA POPULATION ACTIVE.....	10
> Catégories socio-professionnelles	
> Evolution de la population par type d'activité	
> A l'échelle du SCOT.....	11
> Emploi et activité – chiffres clés.....	12
> Evolution des migrations pendulaires	
> A l'échelle du SCOT.....	13
5. FORMATION ET NIVEAU DE VIE.....	14
> Niveau de formation	
> Revenus et impôts des foyers fiscaux	
> A l'échelle du SCOT.....	15
TABLE DES FIGURES/TABLEAUX.....	16
TABLE DES CARTOGRAPHIES, LISTE DES SIGLES.....	17
GLOSSAIRE.....	18





## AVANT - PROPOS

Le Schéma de Cohérence Territoriale Montagne Vignoble et Ried (SCOT MVR) a été approuvé le 15 décembre 2010. Le Syndicat Mixte est dans une nouvelle phase : celle de l'application et de la mise en œuvre du SCOT.

Au-delà de l'association formelle, le Syndicat mixte désire se positionner en tant que partenaire des communes à travers la mise en place d'actions d'accompagnement et de sensibilisation, en apportant un appui méthodologique et en développant des outils pédagogiques.

C'est dans cet objectif que se place la réalisation de fiches thématiques et personnalisées pour les 26 communes du territoire du SCOT. L'évaluation du contenu du SCOT MVR (obligatoire au plus tard 6 ans après son approbation) se réalisera par thématique, selon chaque outil du Document d'Orientations Générales, et sera accompagnée d'analyses « locales ».

Les communes pourront ainsi disposer de données précises à l'échelle de leur territoire, pourront se situer à l'échelle de leur Communauté de Communes ainsi qu'à l'échelle du territoire du SCOT.

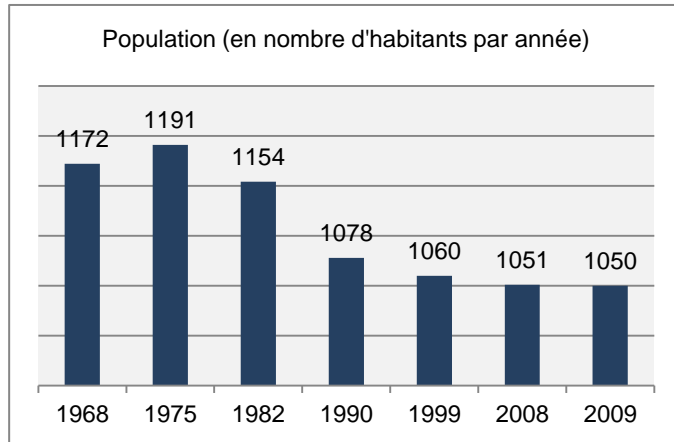
Les fiches réalisées permettront de dresser un portrait thématique de chaque commune, agrémenté d'un « bilan » à plus petite échelle (Communautés de Communes et SCOT), bien souvent cartographique.

**La réalisation des fiches « Démographie » permet de traiter de l'évolution globale de la population ainsi que de sa structure et de son origine, de la structure et de l'évolution des ménages d'une part, et de la population active d'autre part, ainsi que de la formation et du niveau de vie.**

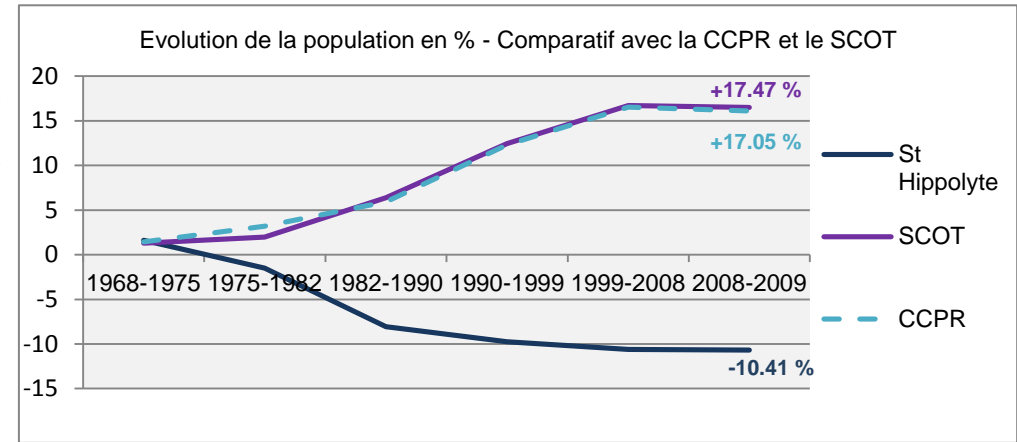
Les données exploitées proviennent pour la plupart des dossiers locaux de l'INSEE\* réalisés par commune (dossiers mis à jour en 2012, pas de temps global des données : 1968-2009).

# 1. EVOLUTION GLOBALE DE LA POPULATION

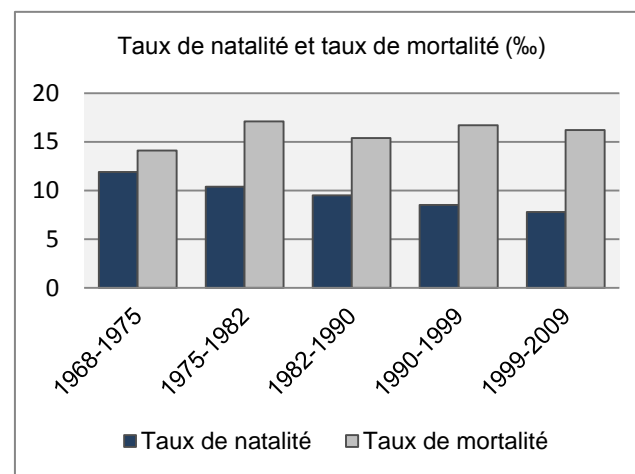
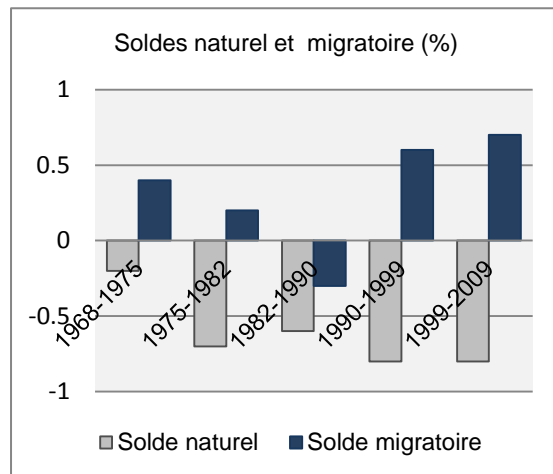
## > Evolution de la population



Les courbes ci-contre illustrent en % l'évolution de la population de **Saint-Hippolyte**, comparativement à celle de la population globale de la **CCPR** et du **SCOT**.



## > Variation annuelle de la population



### > Définitions de l'INSEE :

- *Solde naturel* : différence entre le nombre de naissance et le nombre de décès enregistrés.
- *Solde migratoire* : différence entre le nombre de personnes qui sont entrées sur le territoire et le nombre de personnes qui en sont sorties.
- *Taux de natalité* : rapport du nombre de naissances vivantes de l'année à la population totale moyenne de l'année.
- *Taux de mortalité* : rapport du nombre de décès de l'année à la population totale moyenne de l'année.

^

Le premier histogramme permet, pour chaque période donnée, d'appréhender les composantes de l'évolution démographique de **Saint-Hippolyte**. Il est ainsi possible d'observer la part due au solde migratoire, et celle due au solde naturel.

De même, le second histogramme permet d'apprécier pour chaque période les taux de natalité et de mortalité.



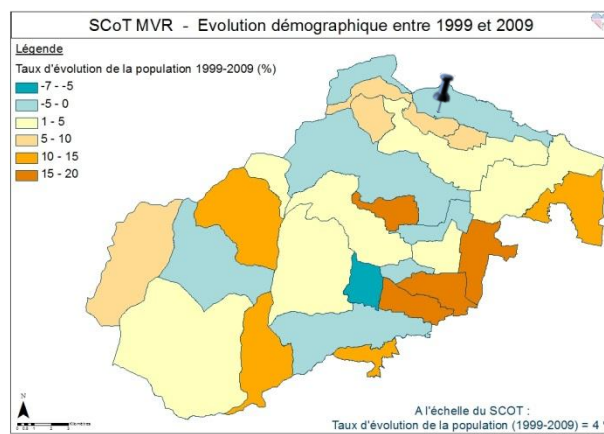
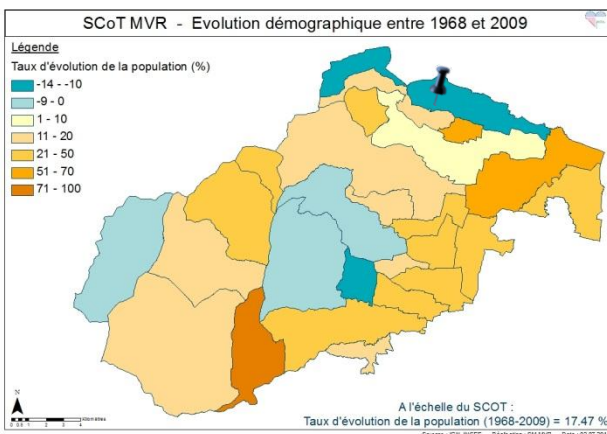
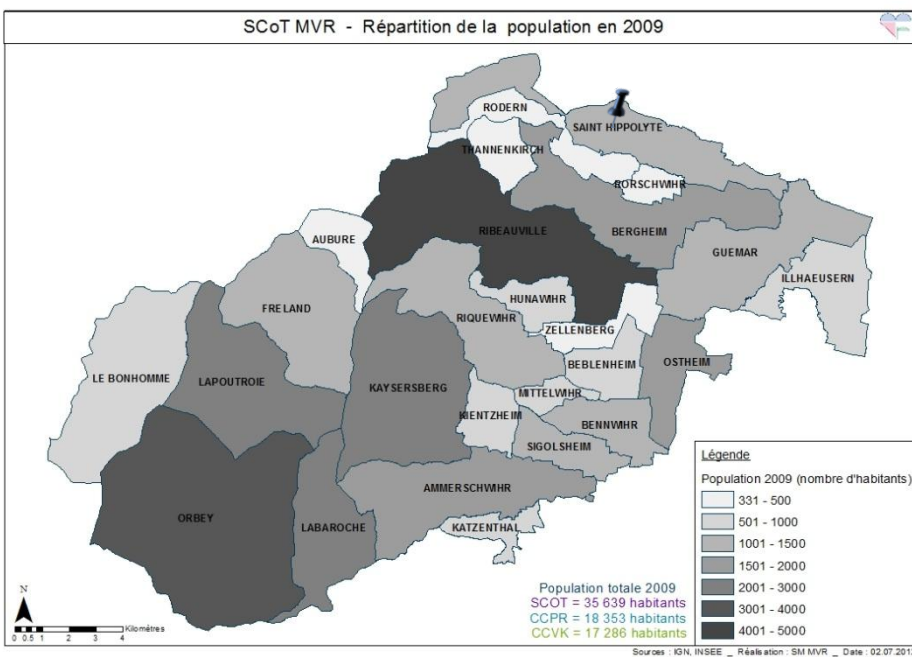
## A l'échelle du SCOT ...

La cartographie ci-dessous donne la possibilité d'observer géographiquement la répartition de la population sur l'ensemble du territoire du SCOT, ici en 2009.

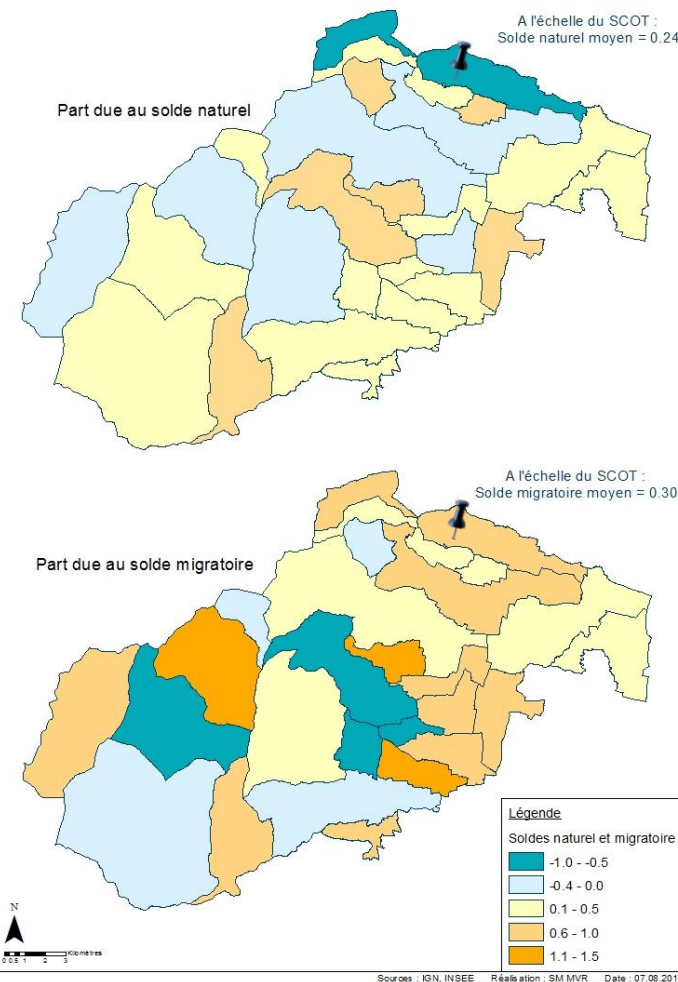
Les évolutions démographiques sont également illustrées, sur le pas de temps le plus large (1968-2009), et sur le pas de temps le plus récent (1999-2009). Les dégradés orangés expriment les évolutions positives soit les augmentations de population, et les tons de bleu les évolutions négatives.

Soldes naturels et migratoires : comparatif à différentes échelles

Périodes	SOLDE NATUREL (%)		SOLDE MIGRATOIRE (%)	
	1968-2009	1999-2009	1968-2009	1999-2009
<b>Saint-Hippolyte</b>	-3.1	-0.8	1.6	0.7
<b>Moyenne CCPR</b>	0.20	0.28	1.96	0.27
<b>Moyenne SCOT</b>	0.18	0.24	1.92	0.30
<b>Commune SCOT la plus basse</b>	-3.1	-0.8	-3	-1
<b>Commune SCOT la plus haute</b>	2.9	0.9	6.4	1.3



SCoT MVR - Composantes de l'évolution démographique entre 1999 et 2009

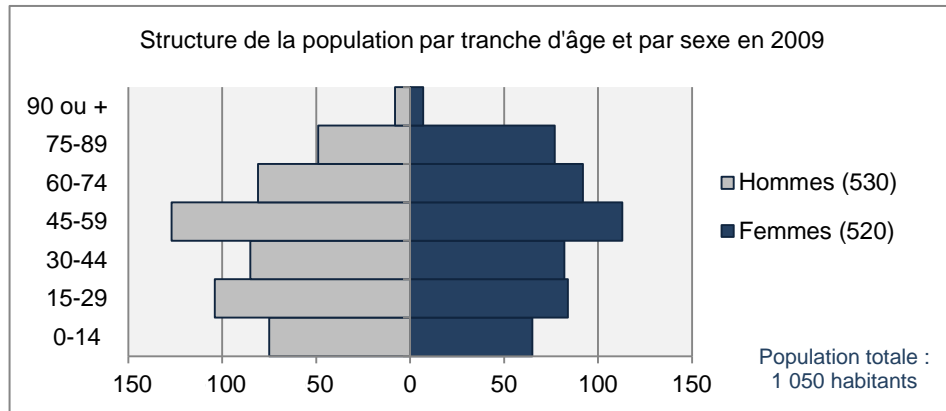


Le tableau permet de réaliser un bilan et de replacer la commune à l'échelle du **SCOT** ou de la **CC**.

Ces deux cartes accompagnent le tableau et détaillent les composantes de l'évolution démographique sur la période la plus récente soit 1999-2009 : solde naturel et solde migratoire. Les couleurs chaudes expriment les évolutions positives et les couleurs froides les évolutions négatives.

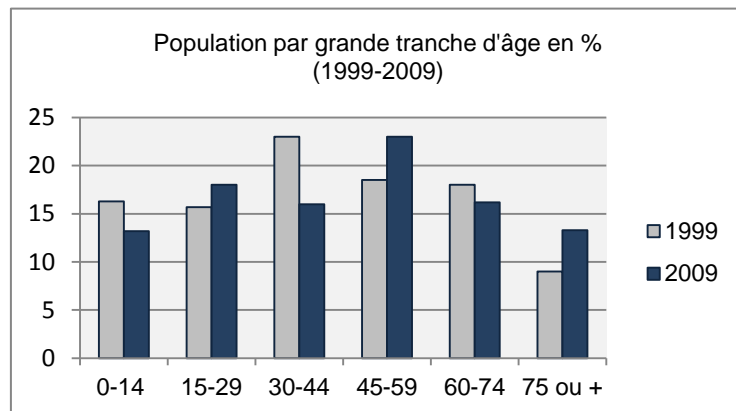
## 2. STRUCTURE ET ORIGINE DE LA POPULATION

### > Structure de la population

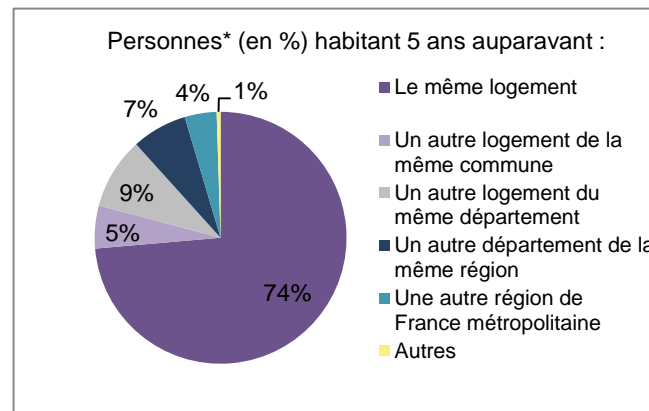


La pyramide des âges ci-contre indique la structure de la population de Saint-Hippolyte. Il est ainsi possible de distinguer la répartition de la population entre les hommes et les femmes et selon les âges, en 2009. Il y est également précisé le nombre total d'hommes et le nombre total de femmes de la commune.

### > Evolution de la population selon les âges



### > Origine géographique de la population (en 2008)



\* Personnes de 5 ans ou plus

Le diagramme ci-contre traite de l'origine géographique de la population en 2008. Il exprime en % l'origine de la population 5 ans auparavant, soit le lieu de résidence de l'année 2003.

A titre d'exemple, 74% des personnes habitaient le même logement 5 ans auparavant (soit en 2003) ; 5% d'entre-elles habitaient un autre logement de la même commune (soit de Saint-Hippolyte), etc.

A préciser également que ne sont comptabilisées ici que les personnes de 5 ans ou plus. (Données 2009 non disponibles)

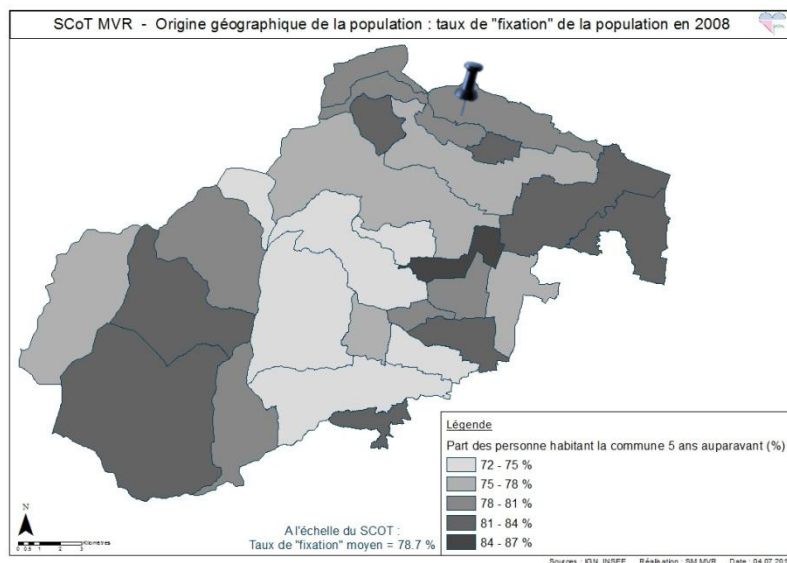
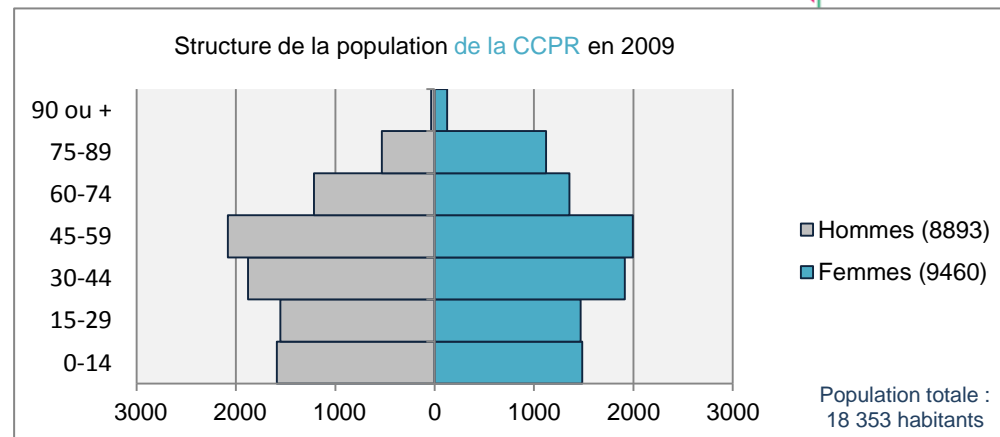
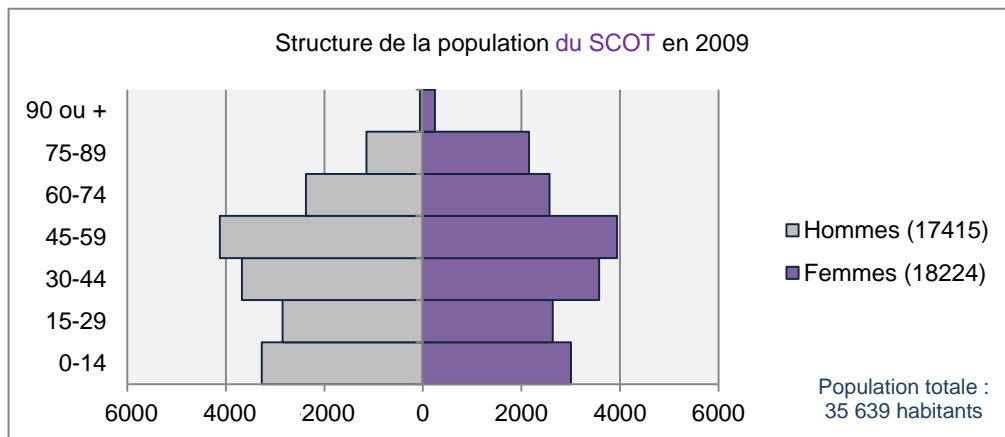
^

L'histogramme ci-dessus vient compléter la pyramide des âges avec cette fois-ci l'évolution de la population selon les âges. Sont ainsi précisées en % les parts de la population par tranche d'âge en 1999 et en 2009.



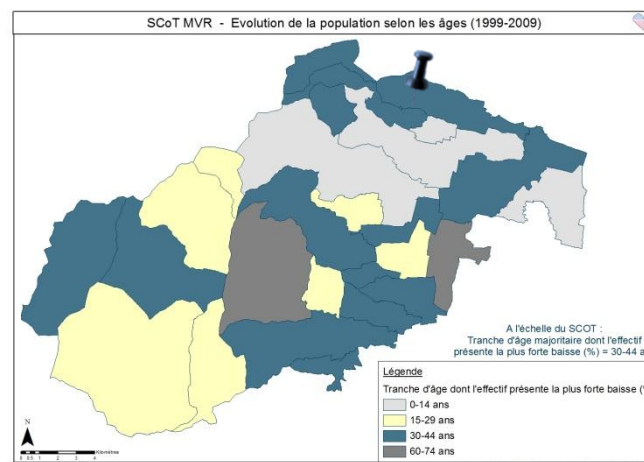
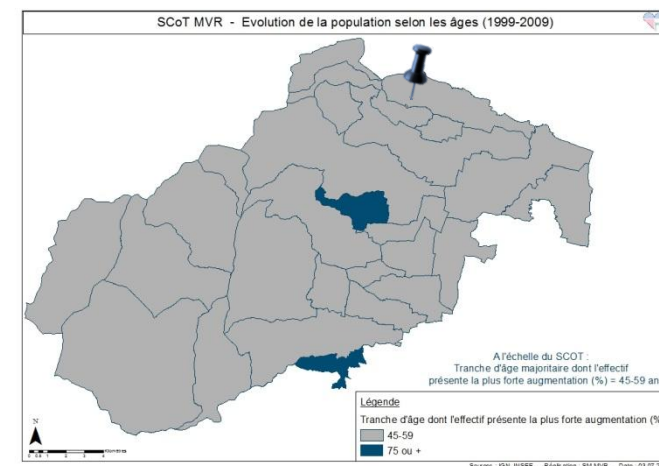


## A l'échelle du SCOT ...



Les données du diagramme précédent ont permis de cartographier par commune le taux de « fixation » de la population en 2008 (regroupement des personnes habitant 5 ans auparavant le même logement, et celles habitant un logement de la même commune). Est donc définie, par plages colorées, la part des personnes habitant en 2003 la même commune. Il est ainsi possible de distinguer les communes qui ont « retenu » la plus grande proportion de leur population totale depuis 2003.

Des pyramides des âges ont également pu être réalisées, à l'échelle du SCOT et de la CCPR. Sont ainsi dessinées, sur le même principe que pour la pyramide des âges de la commune, les structures par âge et par sexe de la population totale des 26 communes du SCOT et des 16 communes de la CCPR.

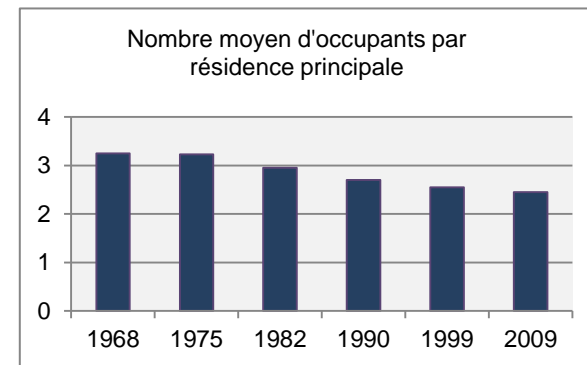


Les deux cartographies ci-contre illustrent l'évolution de la population selon les âges entre 1999 et 2009. Sont respectivement spécifiées par commune, les tranches d'âges dont l'effectif présente la plus forte baisse, et celles présentant la plus forte augmentation (évolutions en %). Par exemple, à Saint-Hippolyte, l'effectif de la tranche des 30-44 ans a davantage diminué que celui des autres tranches d'âge, et celui des 45-59 ans a davantage augmenté.

### 3. STRUCTURE ET EVOLUTION DES MENAGES

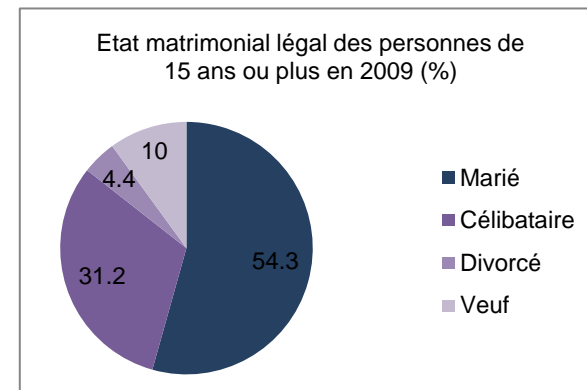
#### > Evolution de la taille des ménages

L'histogramme ci-contre retrace l'évolution de la taille des ménages de Saint-Hippolyte en représentant par année le nombre moyen d'occupants par résidence principale.



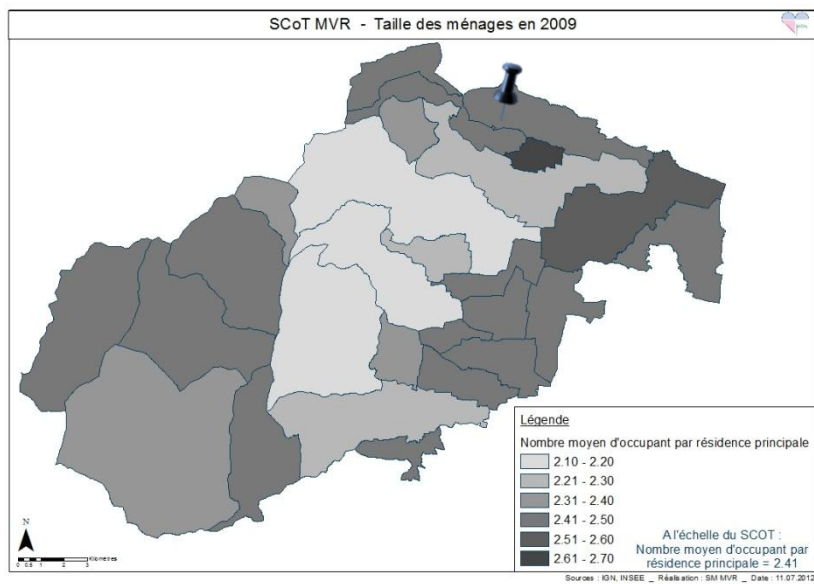
#### > Etat matrimonial des ménages

L'état matrimonial des ménages est décrit selon le diagramme ci-contre. Saint-Hippolyte compte par exemple une part de 54% de personnes mariées.



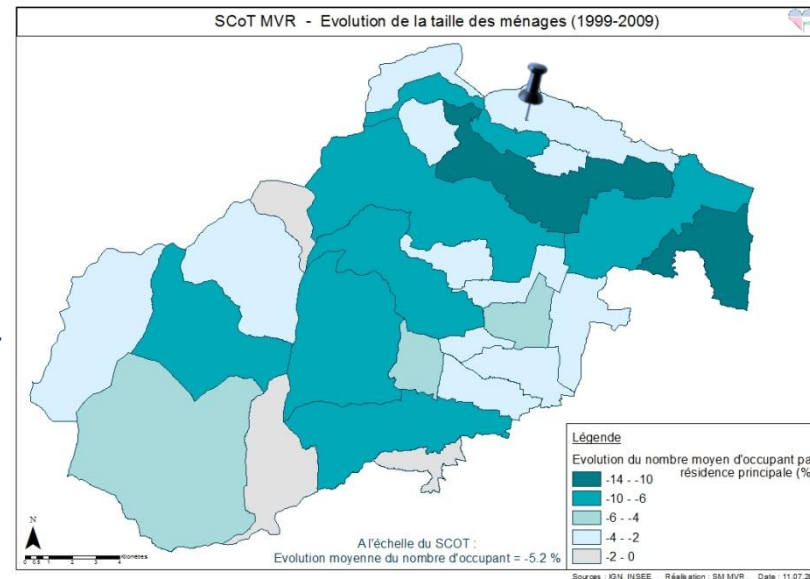


## A l'échelle du SCOT ...



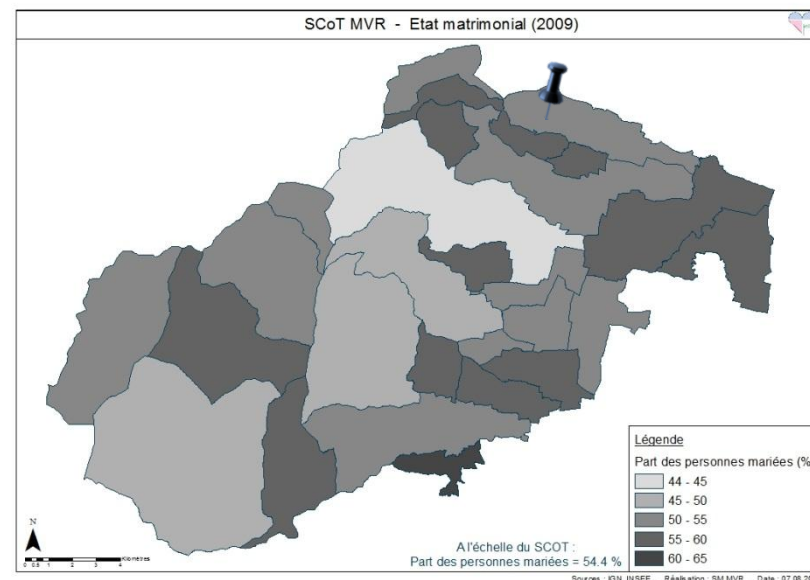
< La carte ci-contre reprend les données concernant la taille des ménages en 2009. Pour chaque commune du SCOT est attribuée une classe correspondant au nombre moyen d'occupant par résidence principale.

Cette carte permet d'observer l'évolution de la taille des ménages. **Saint-Hippolyte** a par exemple vu son nombre moyen d'occupant par résidence principale diminuer entre 2 à 4%.



## Etat matrimonial (2009) : comparatif à différentes échelles

	Marié (%)	Célibataire (%)	Divorcé (%)	Veuf (%)
<b>Saint-Hippolyte</b>	54.3	31.2	4.4	10
<b>Moyenne CCPR</b>	54	32	5.7	8.3
<b>Moyenne SCOT</b>	54.4	31.3	5.9	8.4
<b>Commune SCOT la plus basse</b>	44	24.8	2.6	4.4
<b>Commune SCOT la plus haute</b>	62.2	39.1	7.5	12.9



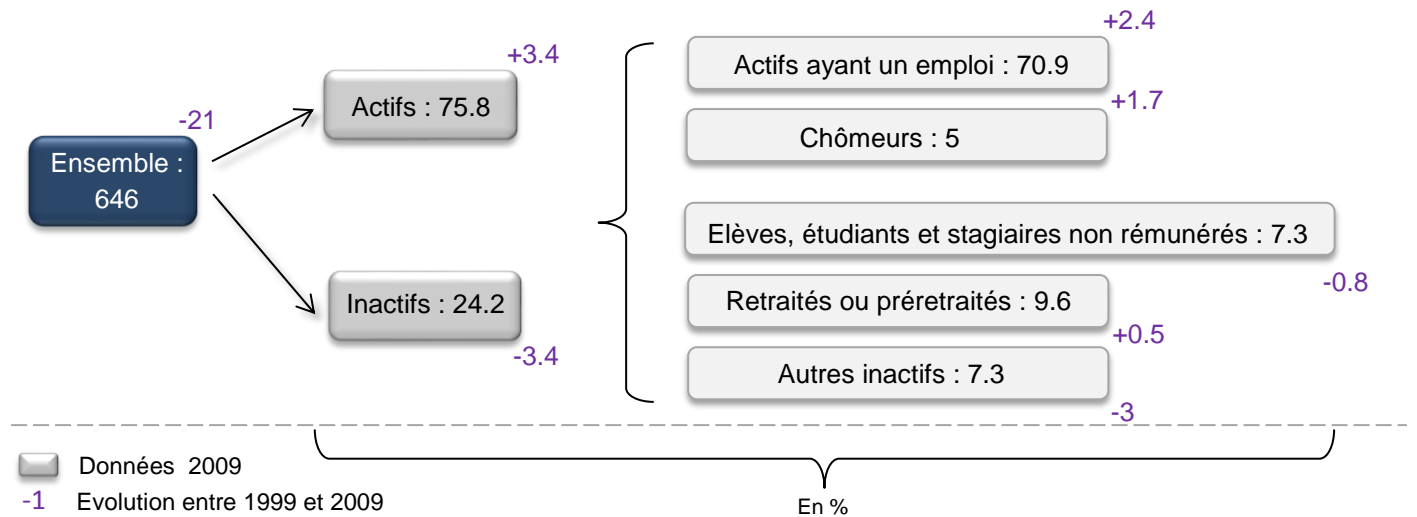
Le tableau ci-dessus compare l'état matrimonial des ménages à diverses échelles.

Concernant l'état matrimonial des ménages, la carte ci-contre expose la part des personnes mariées de la population de chaque commune.

De cette représentation est facilement déductible la part approximative des personnes non mariées : les communes dont la part des personnes mariées est inférieure à la moyenne présentent donc une majorité de personnes célibataires, divorcées ou veuves et inversement.

4. STRUCTURE ET EVOLUTION DE LA POPULATION ACTIVE

> Evolution de la population de 15 à 64 ans par type d'activité (1999-2009)



L'évolution de la population selon son type d'activité est schématisée ci-dessus.

Le schéma se lit horizontalement.

Ainsi, en 2009, Saint-Hippolyte regroupe 646 personnes de 15 à 64 ans, dont 75.8% d'actifs.

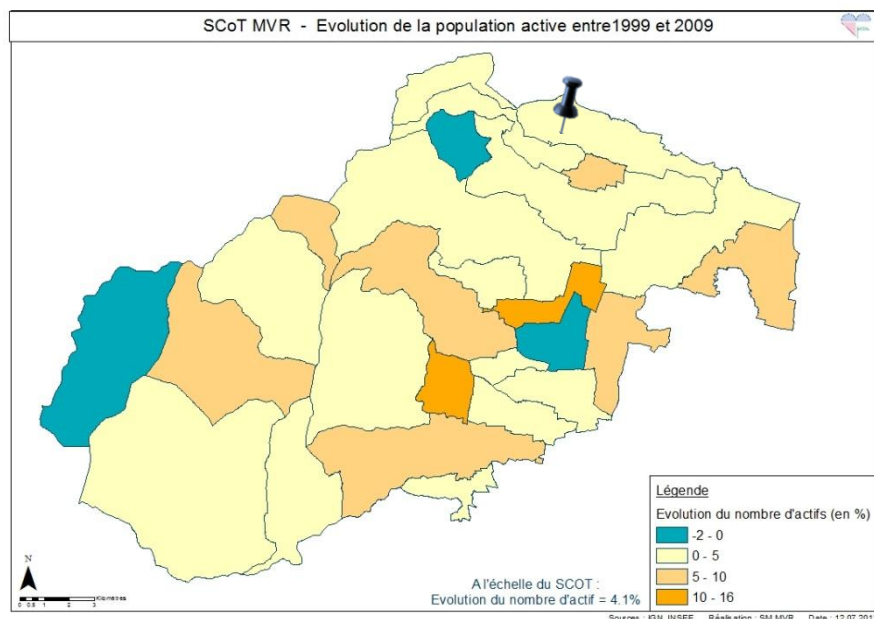
Les chiffres en dehors des encadrés du schéma représentent l'évolution (en %) observée entre 1999 et 2009. Par exemple, la part d'inactifs a diminué de 3.4% et celle des retraités ou préretraités a augmenté de 0.5%.



## A l'échelle du SCOT ...

Structure de la population par type d'activités (2009) : comparatif à différentes échelles

	<b>ACTIFS (%)</b>	Dont ayant un emploi (%)	Dont chômeurs (%)	<b>INACTIFS (%)</b>	Dont élèves, étudiants et stagiaires (%)	Dont retraités, préretraités (%)	Dont autres inactifs (%)	<b>ENSEMBLE (nombre de personnes)</b>
<b>Saint-Hippolyte</b>	75.8	70.9	5	24.2	7.3	9.6	7.3	646
<b>Moyenne CCPR</b>	77.8	72.7	5.1	22.2	7.5	8.4	6.3	11837
<b>Moyenne SCOT</b>	77.7	72.6	5	22.3	7.4	8.8	6.1	22657
<b>Commune SCOT la plus basse</b>	72.1	65.5	2.5	18.4	5.6	4.9	4	
<b>Commune SCOT la plus haute</b>	81	78.5	9.7	27.9	9.4	13.1	12.4	



^

Le tableau ci-dessus dresse un comparatif de la structure de la population selon les types d'activités. La proportion d'actifs ou d'inactifs de la commune et leurs composantes sont ainsi comparables à l'échelle de la **CCPR** et à celle du **SCOT**.

< La carte complète le tableau en précisant l'évolution de la population active. On peut ainsi remarquer que trois communes se distinguent par leur diminution du nombre d'actifs, et deux par leur forte augmentation.

A l'échelle de St-Hippolyte

> Emploi et activité – chiffres clés

Saint-Hippolyte	1999	2009
<b>Nombre d'emplois dans la zone</b>	301	345
<b>Actifs ayant un emploi résidant dans la zone</b>	459	461
<b>Indicateur de concentration d'emploi</b>	65.6	74.7
<b>Taux d'activité parmi les 15 ans ou plus en %</b>	54.8	54.2
<b>Taux de chômage en %</b>	4.6	6.5

Des chiffres clés relatifs à l'emploi et à l'activité sont répertoriés ci-contre à l'échelle de **Saint-Hippolyte**.

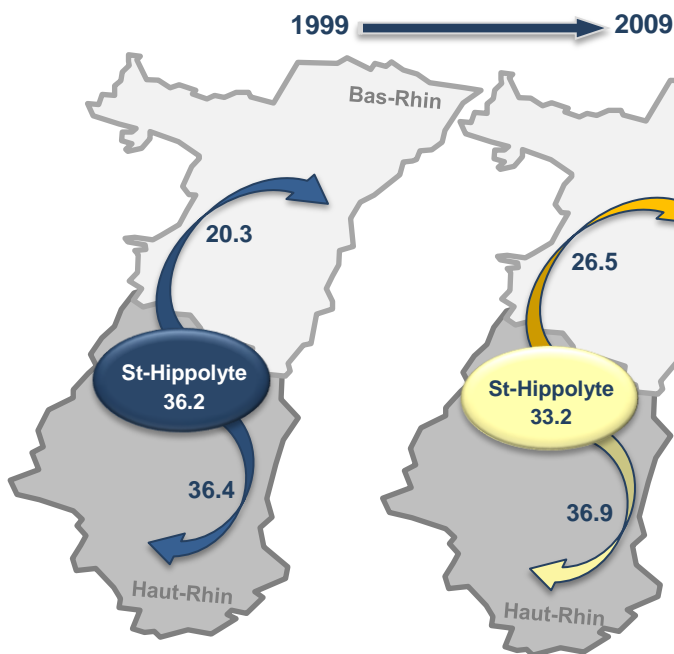
La « zone » correspond ici à la commune même.

Définition de l'INSEE de l'indicateur de concentration d'emploi :

« L'indicateur de concentration d'emploi est égal au nombre d'emploi dans la zone pour 100 actifs ayant un emploi résidant dans la zone ».

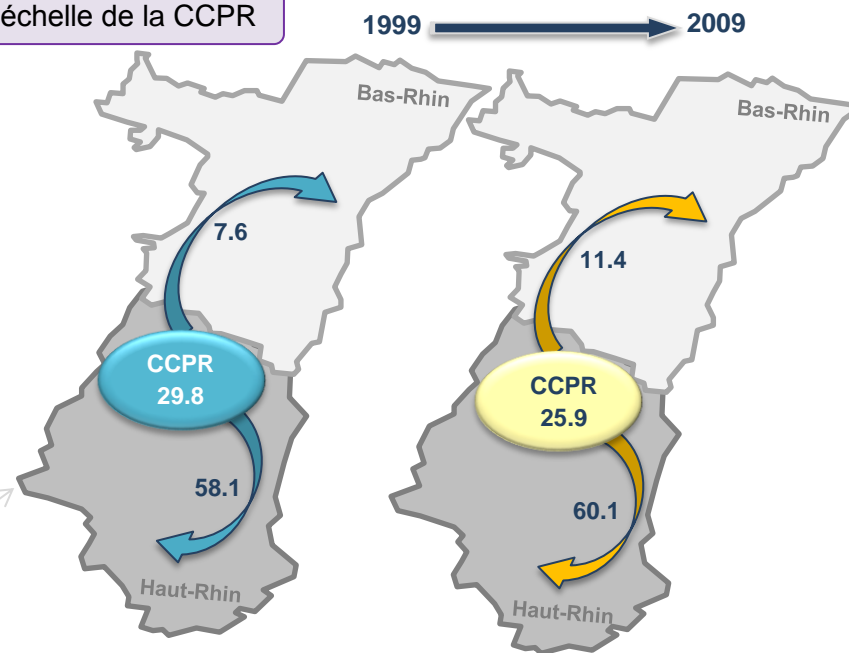
Le nombre d'emploi est donc mis en corrélation avec le nombre d'actifs.

> Evolution des migrations pendulaires en % (1999-2009)

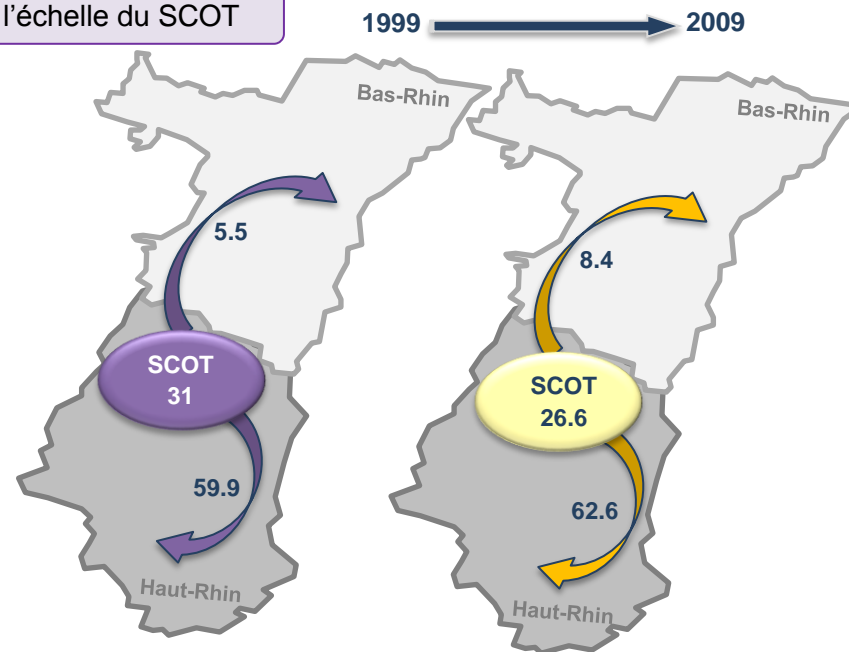


Les migrations pendulaires de la commune sont schématisées pour les années 1999 et 2009. Ainsi en 1999, **36.2%** des habitants de **Saint-Hippolyte** travaillent également dans la commune, **36.4%** travaillent dans le Haut-Rhin, **20.3%** dans le Bas-Rhin. En 2009, l'écart a **augmenté** (cf. code couleur des évolutions observées).

A l'échelle de la CCPR

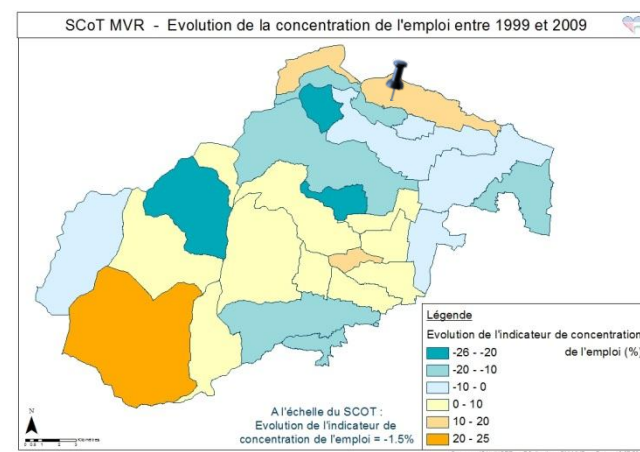
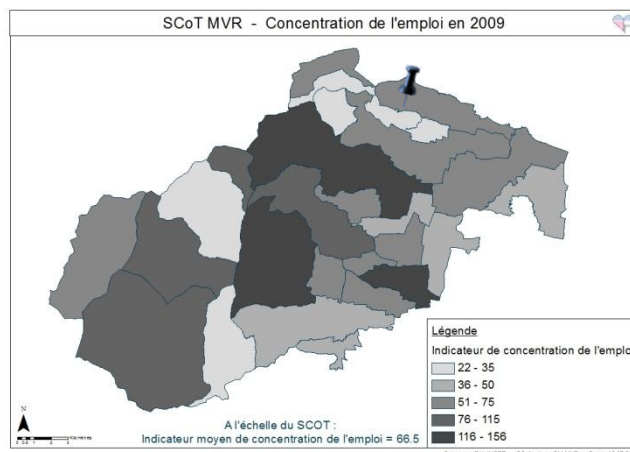
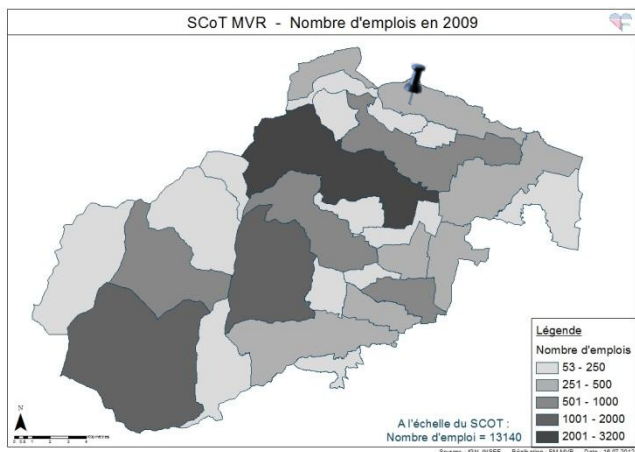


A l'échelle du SCOT



Évolutions observées :

- Augmentations (indicated by a blue arrow)
- Diminutions (indicated by a yellow circle)



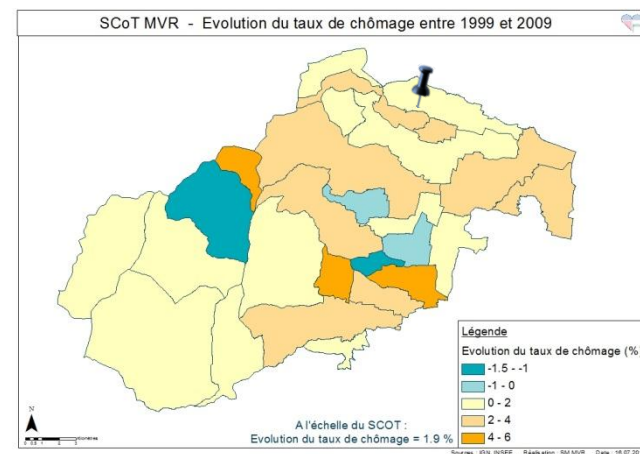
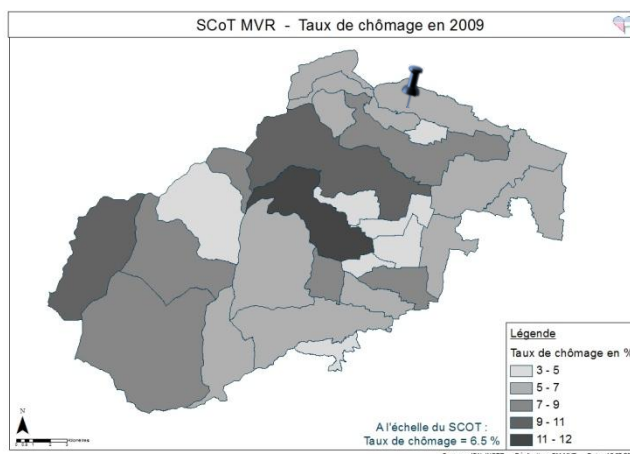
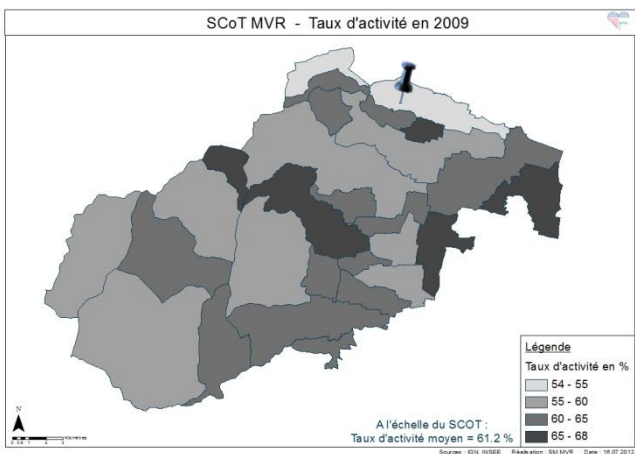
A l'échelle du SCOT ...

Les chiffres clés relatifs à l'emploi et à l'activité sont repris ci-contre, à l'échelle du SCOT et à celle de la CCPR. La « zone » correspond donc respectivement aux 26 communes du SCOT et aux 16 communes de la CCPR.

SCOT	1999	2009	CCPR	1999	2009
<b>Nombre d'emplois dans la zone</b>	12889	13140	<b>Nombre d'emplois dans la zone</b>	7807	7449
<b>Actifs ayant un emploi résidant dans la zone</b>	15176	16389	<b>Actifs ayant un emploi résidant dans la zone</b>	7907	8519
<b>Indicateur de concentration d'emploi</b>	67.5	66.5	<b>Indicateur de concentration d'emploi</b>	70.4	68.1
<b>Taux d'activité parmi les 15 ans ou plus en %</b>	59.2	61.2	<b>Taux d'activité parmi les 15 ans ou plus en %</b>	60.1	61.9
<b>Taux de chômage en %</b>	4.6	6.5	<b>Taux de chômage en %</b>	4.6	6.6

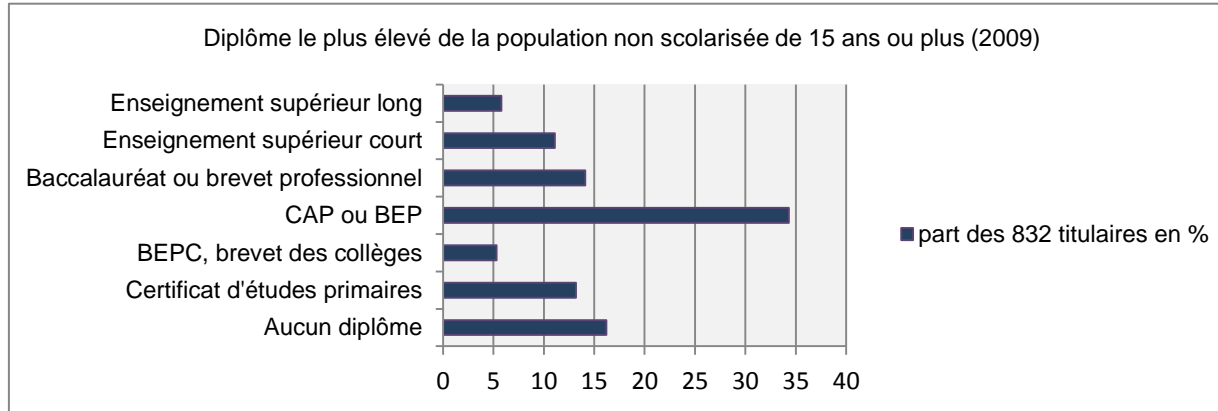
Différentes cartographies replacent géographiquement ces chiffres clés à l'échelle du territoire du SCOT.

Ces cartographies sont complétées par celles de l'évolution (1999-2009) de la concentration de l'emploi et de celle du taux de chômage. Un rapide portrait cartographique de l'emploi et de son évolution est ainsi dressé pour le territoire du SCOT.



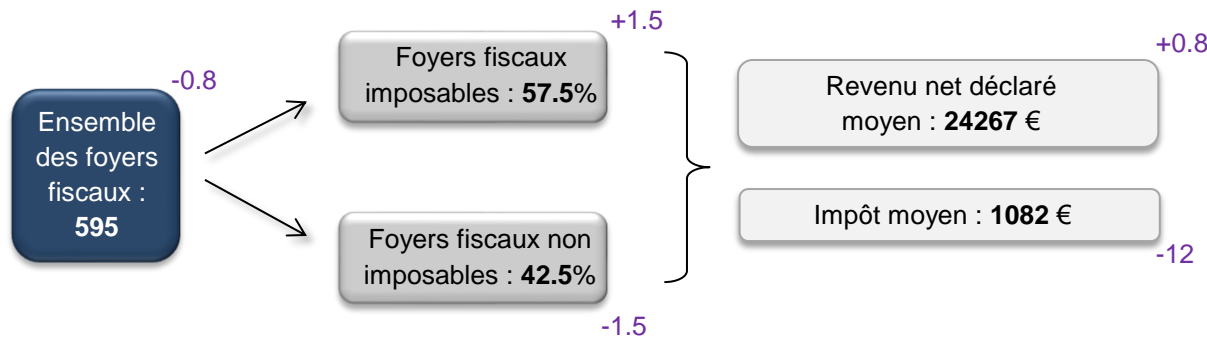
5. FORMATION ET NIVEAU DE VIE

> Niveau de formation



L'histogramme ci-contre décrit le niveau de formation de la population de **St-Hippolyte** en 2009 (population non scolarisée de 15 ans ou plus). Il y est précisé, par diplôme le plus élevé, la part (en %) de l'ensemble des titulaires.

> Revenus et impôts des foyers fiscaux



Les revenus et impôts des foyers fiscaux de **St-Hippolyte** (2009) sont schématisés ci-contre. Le schéma se lit horizontalement.

Ainsi, en 2009, **Saint-Hippolyte** regroupe **595** foyers fiscaux, dont **57.5%** de foyers fiscaux imposables. L'ensemble des foyers fiscaux de la commune comporte un revenu net déclaré moyen de **24267 €**.

Les chiffres pondérant les encadrés du schéma représentent quant à eux l'évolution (en %) observée entre 2006 et 2009. Par exemple, le nombre de foyers fiscaux a **diminué de 0.8%** et l'impôt moyen **également, de 12%**.

☐ Données 2009  
 -1 Evolution entre 2006 et 2009 en %

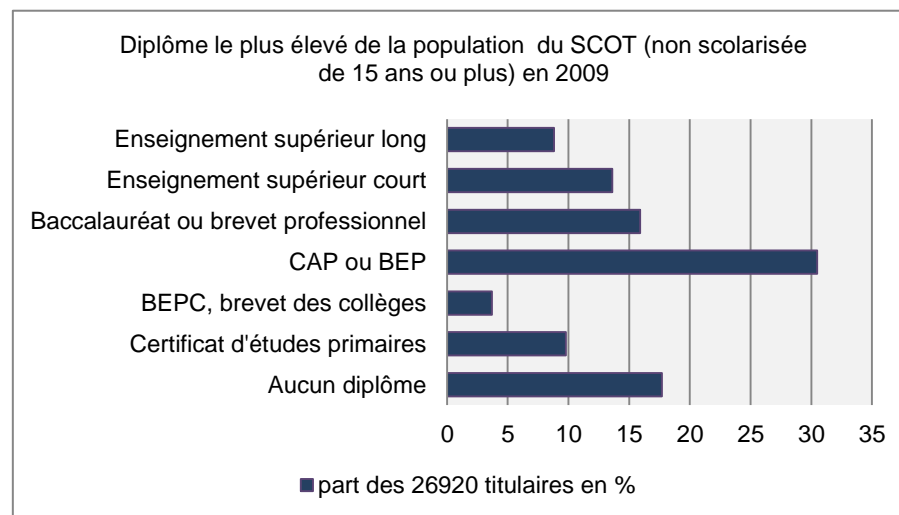




## A l'échelle du SCOT ...

Concernant le niveau de formation, l'histogramme ci-contre décrit l'ensemble de la population (non scolarisée de 15 ans ou plus). Il y est donc indiqué, par diplôme le plus élevé, la part de l'ensemble des titulaires à l'échelle du SCOT.

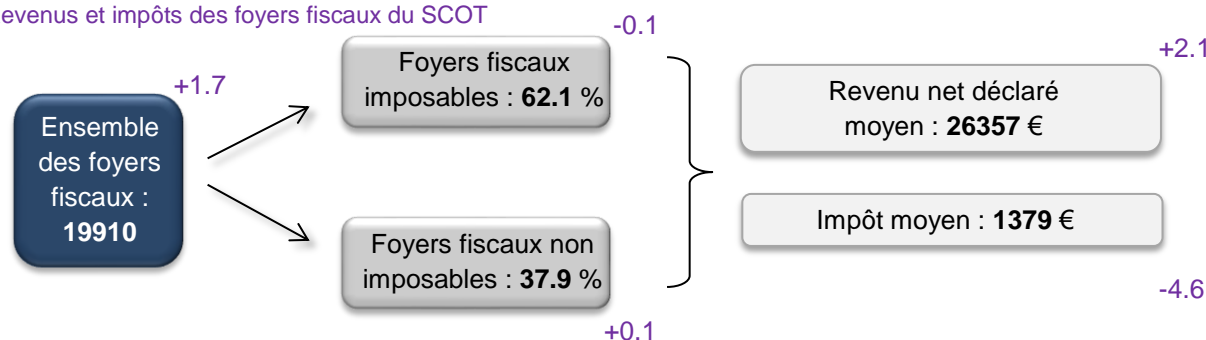
Les revenus et impôts moyens des foyers fiscaux, ainsi que leur évolution entre 2006 et 2009 sont traités ci-dessous à titre de comparaison. Il est ainsi possible de comparer par exemple les évolutions du nombre de foyers fiscaux aux échelles concernées, ou encore le revenu net ou l'impôt moyens et leurs évolutions respectives.



### Revenus et impôts des foyers fiscaux (2009) : comparatif à différentes échelles

	Ensemble foyers fiscaux	Evo 2006-2009	Foyers fiscaux imposables (%)	Evo 2006-2009	Foyers fiscaux non imposables (%)	Evo 2006-2009	Revenu net moyen (€)	Evo 2006-2009	Impôt Moyen (€)	Evo 2006-2009
<b>Saint-Hippolyte</b>	595	-0.8	57.5	1.5	42.5	-1.5	24267	0.8	1082	-12
<b>Moyennes/totaux CCPR</b>	10378	2.1	62	-0.1	38	0.1	26367	2.9	1404	-3.1
<b>Moyennes/totaux SCOT</b>	19910	1.7	62.1	-0.1	37.9	0.1	26357	2.1	1379	-4.6
<b>Commune SCOT la plus basse</b>	181	-10.3	53.8	-4.5	27.5	-7.6	21257	-7.7	533	-34.3
<b>Commune SCOT la plus haute</b>	2910	11.8	72.5	7.6	46.2	4.5	33541	9.4	2797	38.1

### Revenus et impôts des foyers fiscaux du SCOT



Le schéma des revenus et impôts des foyers fiscaux a également pu être repris, et transposé à l'échelle du territoire du SCOT.

Ainsi, en 2009, le **SCOT MVR** regroupe **19910** foyers fiscaux, dont **62.1%** de foyers fiscaux imposables. L'ensemble des foyers fiscaux du SCOT comporte un revenu net déclaré moyen de **26357 €**.

Les chiffres pondérant les encadrés du schéma représentent également l'évolution (en%) observée entre 2006 et 2009. Le nombre de foyers fiscaux du **SCOT** a augmenté de **1.7%**, et l'impôt moyen a diminué de **4.6%**.

Données 2009

-1 Evolution entre 2006 et 2009 en %

## TABLE DES FIGURES / TABLEAUX

## 1. EVOLUTION GLOBALE DE LA POPULATION

- Population (en nombre d'habitant par année).....	4
- Evolution de la population en % - Comparatif avec la CCPR et le SCOT	
- Soldes naturel et migratoire (%)	
- Taux de natalité et taux de mortalité (‰)	
- Soldes naturels et migratoires : comparatif à différentes échelles.....	5

## 2. STRUCTURE ET ORIGINE DE LA POPULATION

- Structure de la population par tranche d'âge et par sexe en 2009.....	6
- Population par grande tranche d'âge en % (1999-2009)	
- Personnes (en %) habitant 5 ans auparavant ...	
- Structure de la population du SCOT en 2009.....	7
- Structure de la population de la CCPR en 2009	

## 3. STRUCTURE ET EVOLUTION DES MENAGES

- Structure des ménages selon la composition familiale en 2009.....	8
- Nombre moyen d'occupants par résidence principale	
- Etat matrimonial légal des personnes de 15 ans ou plus en 2009	
- Evolution de la composition familiale en % (1999-2009)	
- Evolution des familles selon le nombre d'enfants âgés de moins de 25 ans en % (1999-2009)	
- Etat matrimonial (2009) : comparatif à différentes échelles.....	9

## 4. STRUCTURE ET EVOLUTION DE LA POPULATION ACTIVE

- Evolution de la catégorie socioprofessionnelle de la population de 15 ans ou plus en % (1999-2009).....	10
- Evolution de la population de 15 à 64 ans par type d'activité (1999-2009)	
- Structure de la population par type d'activités (2009) : comparatif à différentes échelles.....	11
- Emploi et activité – chiffres clés (Saint-Hippolyte).....	12
- Evolution des migrations pendulaires en % (1999-2009)	
- Emploi et activité – chiffres clés (SCOT).....	13
- Emploi et activité – chiffres clés (CCPR)	

## 5. FORMATION ET NIVEAU DE VIE

- Diplôme le plus élevé de la population non scolarisée de 15 ans ou plus (2009).....	14
- Revenus et impôts des foyers fiscaux	
- Diplôme le plus élevé de la population du SCOT (non scolarisée de 15 ans ou plus) en 2009.....	15
- Revenus et impôts des foyers fiscaux (2009) : comparatif à différentes échelles	
- Revenus et impôts des foyers fiscaux du SCOT	



## TABLE DES CARTOGRAPHIES

### 1. EVOLUTION GLOBALE DE LA POPULATION

- SCOT MVR – Répartition de la population en 2009.....	5
- SCOT MVR – Evolution démographique entre 1968 et 2009	
- SCOT MVR – Evolution démographique entre 1999 et 2009	
- SCOT MVR – Composantes de l'évolution démographique entre 1999 et 2009	

### 2. STRUCTURE ET ORIGINE DE LA POPULATION

- SCOT MVR – Origine géographique de la population : taux de « fixation » de la population en 2008.....	7
- SCOT MVR – Evolution de la population selon les âges (1999-2009)	
- SCOT MVR – Evolution de la population selon les âges (1999-2009)	

### 3. STRUCTURE ET EVOLUTION DES MENAGES

- SCOT MVR – Taille des ménages en 2009.....	9
- SCOT MVR – Evolution de la taille des ménages (1999-2009)	
- SCOT MVR – Etat matrimonial (2009)	

### 4. STRUCTURE ET EVOLUTION DE LA POPULATION ACTIVE

- SCOT MVR - Evolution de la population active entre 1999 et 2009.....	11
- SCOT MVR – Nombre d'emploi en 2009.....	13
- SCOT MVR – Concentration de l'emploi en 2009	
- SCOT MVR – Evolution de la concentration de l'emploi entre 1999 et 2009	
- SCOT MVR – Taux d'activité en 2009	
- SCOT MVR – Taux de chômage en 2009	
- SCOT MVR – Evolution du taux de chômage entre 1999 et 2009	

## LISTE DES SIGLES

- CC : Communauté de Communes
- CCPR : Communauté de Communes du Pays de Ribeauvillé
- CCVK : Communauté de Communes de la Vallée de Kaysersberg
- CSP : Catégorie Socioprofessionnelle
- IGN : Institut Géographique National
- INSEE : Institut National de la Statistique et des Etudes Economiques
- SCOT MVR : Schéma de Cohérence Territoriale Montagne Vignoble et Ried

## GLOSSAIRE

- **Etat matrimonial légal** : il désigne la situation conjugale d'une personne au regard de la loi : célibataire, mariée, veuve, divorcée. Au recensement de la population, l'état matrimonial légal correspond à ce que les personnes ont déclaré et peut donc parfois différer de leur situation légale. L'union libre ou la liaison par Pacs ne constituent pas un état matrimonial légal (INSEE).
- **Foyer fiscal** : le terme foyer fiscal désigne l'ensemble des personnes inscrites sur une même déclaration de revenus. Il peut y avoir plusieurs foyers fiscaux dans un seul ménage : par exemple, un couple non marié où chacun remplit sa propre déclaration de revenus compte pour deux foyers fiscaux (INSEE).
- **Indicateur de concentration de l'emploi** : il est égal au nombre d'emploi dans la zone pour 100 actifs ayant un emploi résidant dans la zone (INSEE).
- **Solde migratoire** : le solde migratoire est la différence entre le nombre de personnes qui sont entrées sur le territoire et le nombre de personnes qui en sont sorties au cours de l'année. Ce concept est indépendant de la nationalité (INSEE).
- **Population active** : elle regroupe la population active occupée (appelée aussi « population active ayant un emploi ») et les chômeurs (INSEE).
- **Population inactive** : on définit conventionnellement les inactifs comme les personnes qui ne sont ni en emploi ni au chômage : jeunes de moins de 15 ans, étudiants, retraités, hommes et femmes au foyer, personnes en incapacité de travailler, ... (INSEE).
- **Solde naturel** : le solde naturel (ou accroissement naturel ou excédent naturel de population) est la différence entre le nombre de naissances et le nombre de décès enregistrés au cours d'une période. Les mots « excédent » ou « accroissement » sont justifiés par le fait qu'en général le nombre de naissances est supérieur à celui des décès. Mais l'inverse peut se produire, et le solde naturel est alors négatif (INSEE).
- **Taux d'activité** : le taux d'activité est le rapport entre le nombre d'actifs (actifs occupés et chômeurs) et l'ensemble de la population correspondante (INSEE).
- **Taux de chômage** : le taux de chômage est le pourcentage de chômeurs dans la population active (actifs occupés + chômeurs) (INSEE).
- **Taux de « fixation » de la population** : il correspond au regroupement des personnes habitant 5 ans auparavant le même logement et de celles habitant 5 ans auparavant un logement de la même commune. Il représente ainsi la part des personnes habitant 5 ans auparavant la même commune (SM MVR).
- **Taux de mortalité** : le taux de mortalité est le rapport du nombre de décès à l'année à la population totale moyenne de l'année.
- **Taux de natalité** : le taux de natalité est le rapport du nombre de naissances vivantes de l'année à la population totale moyenne de l'année.