



# Le territoire du SCOT Montagne, Vignoble et Ried

Chiffres et cartes clés

---

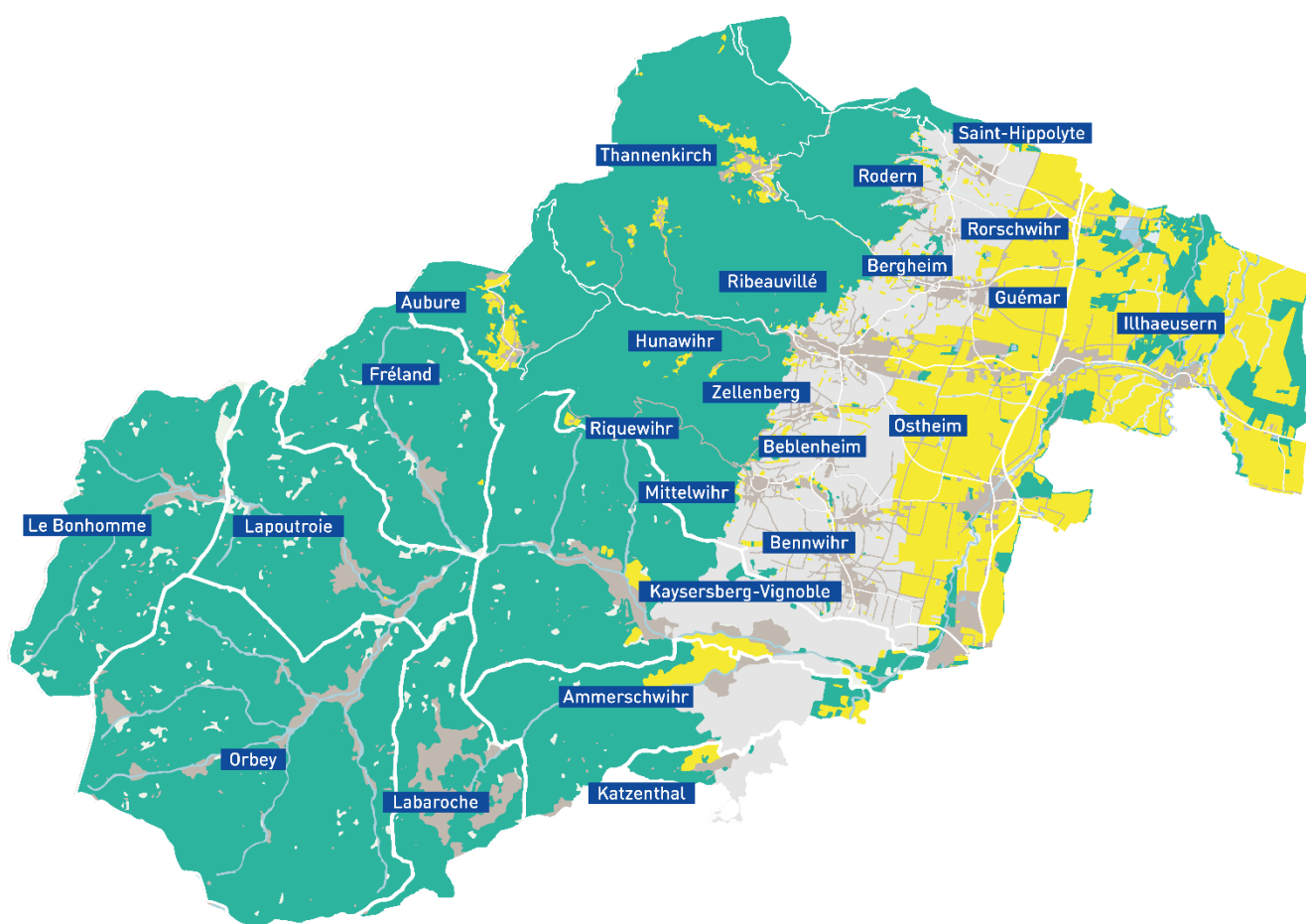
JUIN  
**2026**

# 24 communes,

7 communes de montagne,

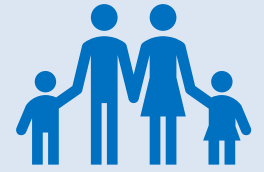
3 communes de plaine,

14 communes de vignoble.





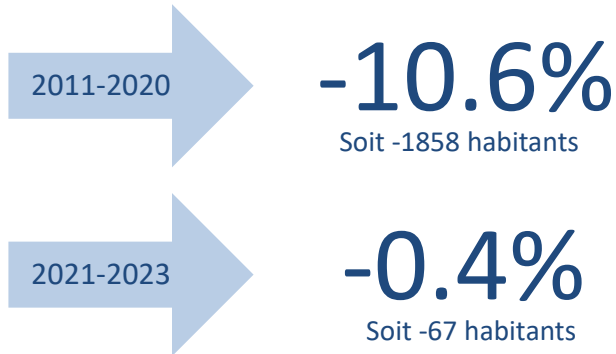
# Démographie



## Evolution démographique à l'échelle du SCOT

**34 138**

Habitants 2023

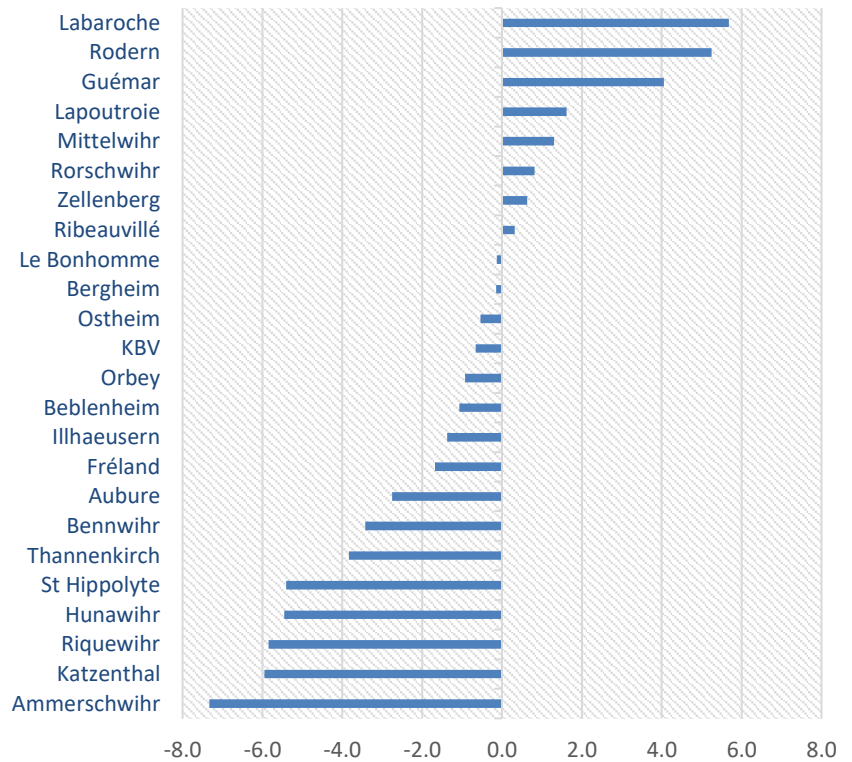
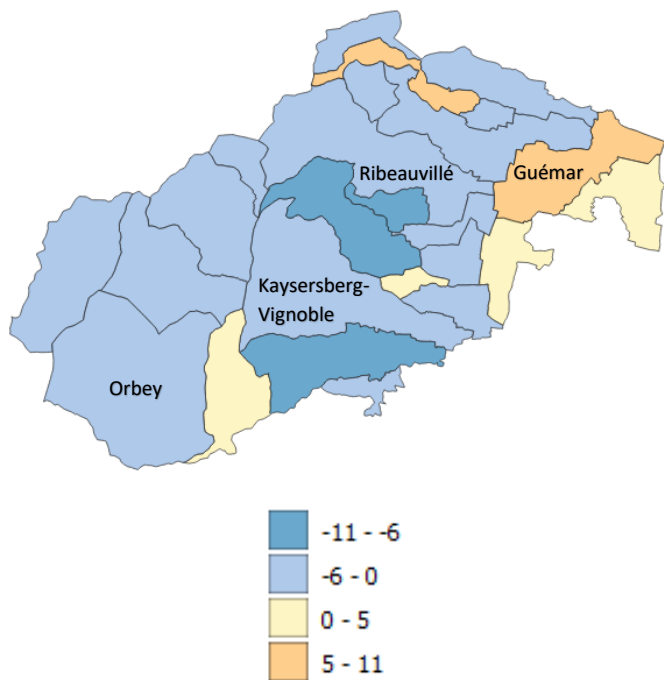


La baisse démographique observée depuis 2011 (-10,6 %) tend à se stabiliser, avec un recul beaucoup plus modéré sur 2021-2023 (-0,4 %). Le territoire semble ainsi entrer dans une phase de ralentissement de la décroissance de population.

## Evolution démographique à l'échelle des communes (%)

2020 – 2023

2017 – 2023



## Taux annuels moyens d'évolution de la population (%)

2006 – 2016

2016 – 2022

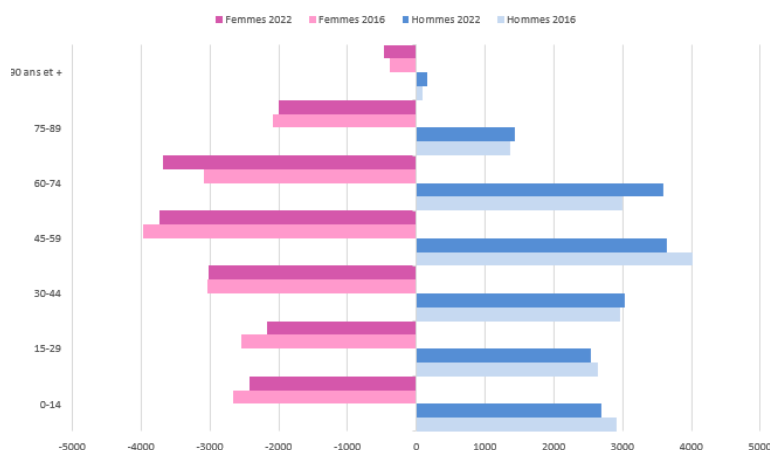
**SOLDE NATUREL**    **0.1 %**    **-0.6 %**

**SOLDE MIGRATOIRE**    **0.1 %**    **-0.1 %**

Le solde naturel devient négatif entre les deux périodes (de 0,1 % à -0,6 %), reflet du vieillissement de la population. Le solde migratoire, également négatif sur la période récente (-0,1 %), ne permet plus de compenser cette évolution.

## Pyramide des âges

= structure de la population du SCOT par tranche d'âge et par sexe 2022



La structure par âge montre une nette domination des classes seniors par rapport aux classes jeunes. Cette configuration témoigne d'un vieillissement structurel de la population du territoire.

## Indice jeunesse

= rapport entre la population âgée de moins de 20 ans et celle des 65 ans et plus

1999 128  
2012 94  
2020 69  
2022 61



L'indice jeunesse diminue continuellement depuis 1999 (de 128 à 61), signe d'un déséquilibre croissant entre jeunes et seniors. Cette baisse traduit un vieillissement progressif et durable de la population. Pour comparaison l'indice du Haut-Rhin est d'environ 119 (2022).

## Composition des familles

	2011	2022	
COUPLES sans enfant(s)	4633	5118	↑
COUPLES avec enfant(s)	4595	3852	↓
FAMILLES monoparentales	1079	1281	↑

La part des couples sans enfant et des familles monoparentales augmente, tandis que celle des couples avec enfants diminue. Cette évolution illustre une transformation des structures familiales sur le territoire.

## Evolution du nombre de ménages

2011 14 857  
2016 15 161  
2022 15 448



Le nombre de ménages continue de progresser malgré la baisse de population, passant de 14 857 en 2011 à 15 448 en 2022. Cette hausse s'explique par la diminution de la taille moyenne des ménages.

## Constats

Le territoire connaît un **ralentissement de sa baisse de population**, mais reste marqué par un vieillissement structurel important (indice jeunesse en chute, pyramide des âges déséquilibrée, solde naturel négatif). Parallèlement, **les modes de vie évoluent** : davantage de ménages, de couples sans enfant et de familles monoparentales, pour une population globale en quasi-stabilisation récente.

# Logement

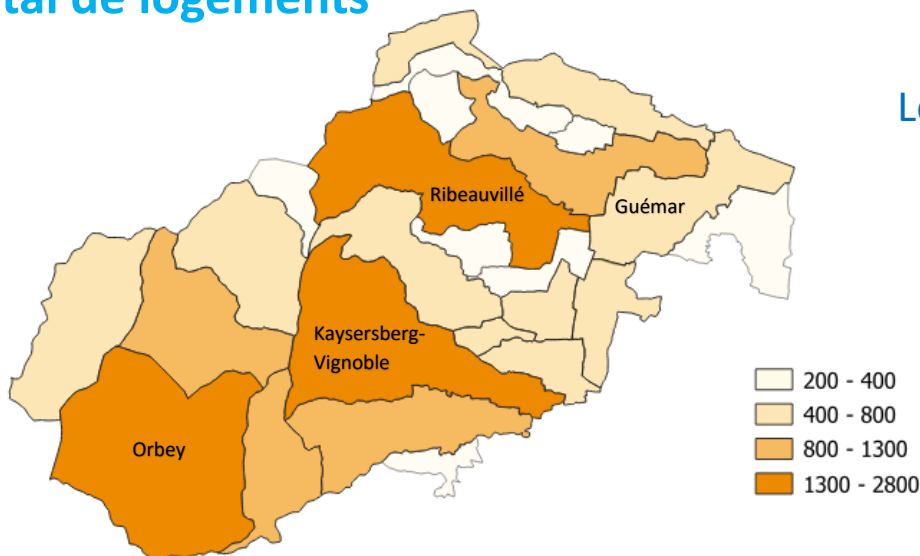


## Nombre total de logements

2022

# 19 872

Logements 2022



## Evolution du nombre de logements

→ Selon les autorisations d'urbanisme (permis autorisés)

Nombre de nouveaux logements par an en moyenne

→ Selon l'INSEE

Evolution annuelle moyenne du parc de logements

2011-2019

# 121

logements/an

2020-2024

# 174

logements/an

SCOT MVR

2016 - 2022

# +0.9%

par an

Haut - Rhin

2016 - 2022

# +0.9%

par an

Lecture du taux de croissance annuel :

< 0,3 % / an Très faible / stagnation

0,3 % à 0,7 % / an Croissance faible

0,7 % à 1,2 % / an Croissance modérée

1,2 % à 2 % / an Croissance dynamique

> 2 % / an Très forte croissance

## Ancienneté d'emménagement des ménages

2022

Depuis moins  
de 4 ans

# 26 %

De 5 à 19

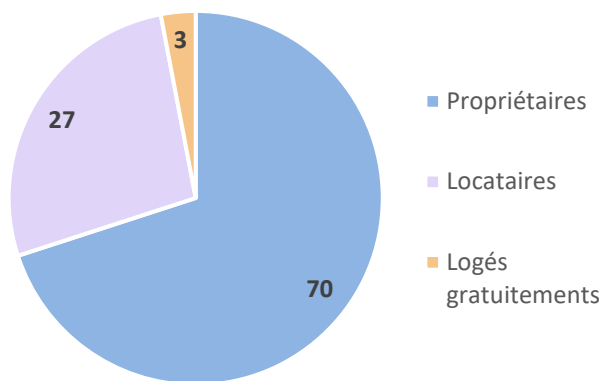
# 33 %

Depuis plus  
de 20 ans

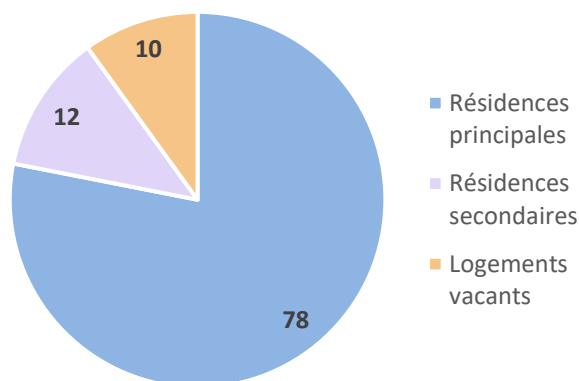
# 38 %

Plus d'un tiers des ménages réside dans son logement depuis plus de 20 ans, traduisant un ancrage résidentiel fort. À l'inverse, environ un quart des ménages s'est installé depuis moins de 4 ans, signe d'une mobilité résidentielle modérée mais réelle.

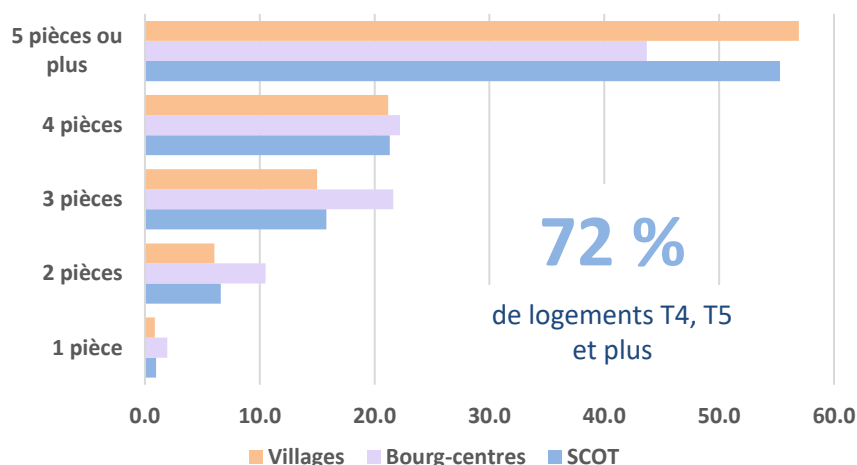
## Répartition des logements selon leur statut d'occupation (%)



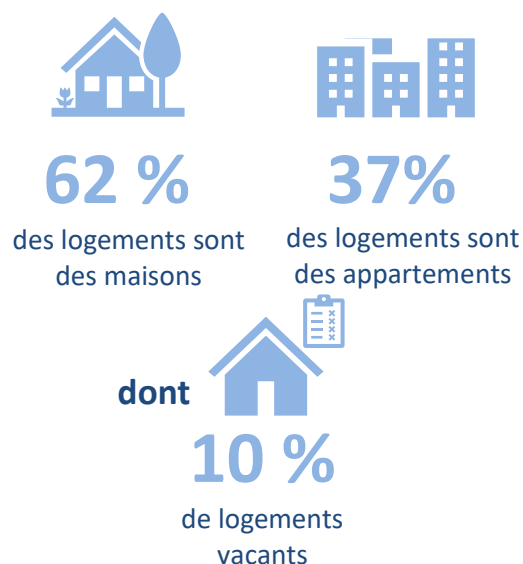
## Répartition des logements par catégorie (%)



## Répartition de la typologie des logements 2022

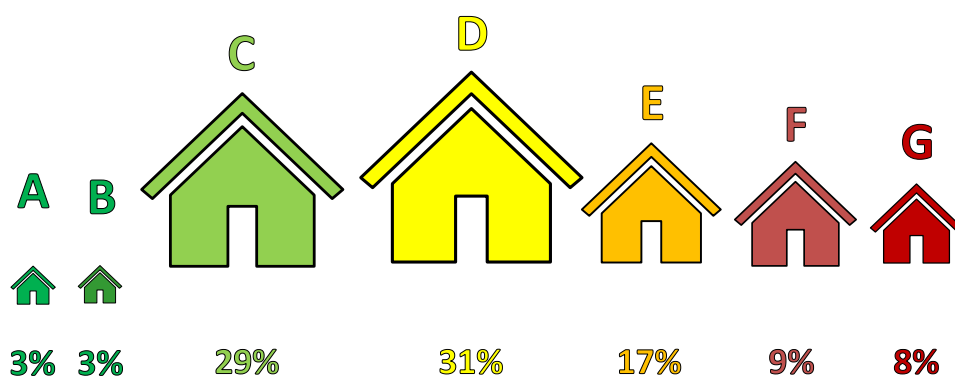


## Répartition des logements par type 2022



## Performance énergétique des logements existants

2026



## Constats

Le territoire dispose d'un parc de **logements en croissance modérée**, majoritairement composé de maisons individuelles occupées par leurs propriétaires, avec une forte proportion de grands logements. La performance énergétique du parc reste globalement à **améliorer**, et la stabilité résidentielle des ménages (ancienneté d'emménagement élevée) coexiste avec une mobilité résidentielle modérée portée par la production récente de nouveaux logements.

# Emplois et tourisme



## Population active

2022

74 %



Le territoire affiche un taux de population active proche de celui du Haut-Rhin (77 %). Cette proximité témoigne d'une population globalement bien insérée sur le marché de l'emploi.

## Concentration d'emplois

2011 80

2016 79

2022 75



Lecture de la concentration d'emplois :

>100 le territoire offre plus d'emplois qu'il n'a d'actifs  
env. 100 équilibre entre emplois et actifs  
<100 territoire résidentiel (les habitants travaillent ailleurs).

## Taux de chômage

2022

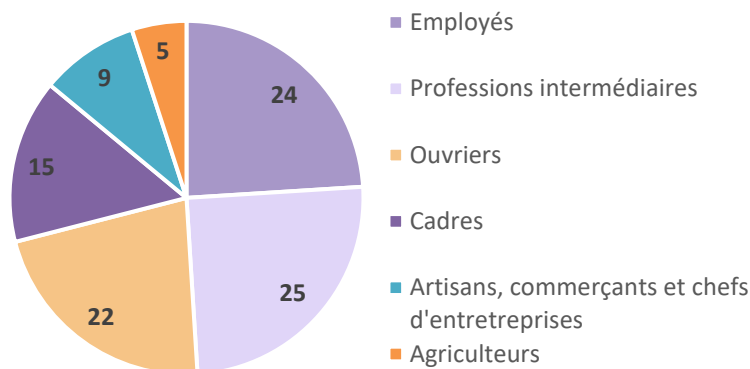
7 %



Une **bonne insertion professionnelle** des actifs, et un marché du travail qui fonctionne.

## Répartition par groupe socioprofessionnel

(%) 2022



## Part des emplois par grands secteurs d'activités (%) 2022



## Hébergements touristiques 2024

\*Nombre de personnes pouvant être hébergées

53

2 857\*

Hôtels

15

2 344\*

Campings

1 457

6 583\*

Gîtes et meublés

148

438\*

Chambres d'hôtes

14

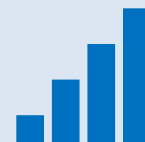
1 473\*

Autres  
(Centres de vacances, refuges, résidences etc.)

## Constats

Le territoire bénéficie d'un **marché de l'emploi qui fonctionne bien** (faible chômage, population active proche aux moyennes départementales), bien que sa capacité à offrir des emplois localement tende légèrement à diminuer. **L'économie locale reste diversifiée**, avec un poids notable de l'agriculture et de l'industrie, et s'appuie sur une **offre touristique riche**, en particulier dans l'hébergement diffus (gîtes, chambres d'hôtes).

# Enfance et équipements



## Structures Petite enfance

2026

- 8** Equipements d'accueil du jeune enfant
- 12** Périscolaires

## Capacités\* en accueils de loisirs 2025

1 093



\*les données présentées correspondent au nombre d'inscrits à l'année pour la CCVK et au nombre de places disponibles pour la CCPR.

## Etablissements médicosociaux

2022

- 1** Foyer d'enfants
- 3** Instituts thérapeutiques, éducatifs et pédagogiques
- 7** Etablissements d'hébergement pour personnes âgées dépendantes
- 2** Foyers d'hébergement pour adultes handicapés

## Professionnels de santé de proximité 2026

167



Médecin généraliste, infirmier, orthophoniste, chirurgien-dentiste, masseur-kinésithérapeute, sage-femme, ophtalmologue, ergothérapeute etc.

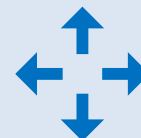
## Etablissements scolaires et bibliothèques 2026

**1** Lycée**21** Ecoles maternelles, primaires, élémentaires**4** Collèges**10** Bibliothèques

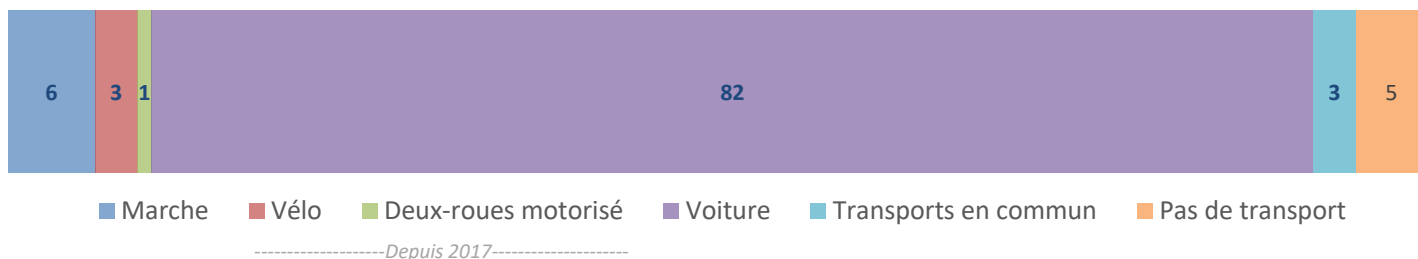
## Constats

Le territoire dispose d'un **maillage d'équipements relativement complet**, couvrant la petite enfance, le scolaire, les loisirs, la santé et le médicosocial. L'offre médicosociale, orientée principalement vers les personnes âgées, fait écho au vieillissement démographique constaté, tandis que les équipements scolaires et de loisirs constituent un atout pour l'accueil des familles avec enfants.

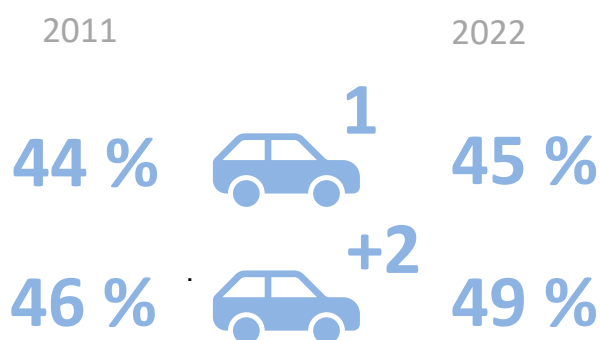
# Mobilités



## Part des actifs selon le mode de transport (%) 2022



## Nombre d'équipement automobile des ménages



## Infrastructures de Recharge des Véhicules Électriques



## Transports en commun 2026

5

### Lignes structurantes

Colmar ↔ Ribeauvillé ↔ Riquewihr (Car interurbain Fluo Grand Est)

Colmar ↔ Ribeauvillé ↔ Bergheim / St-Hippolyte (Car interurbain Fluo Grand Est)

Le Bonhomme ↔ Orbey ↔ Kaysersberg ↔ Colmar (Car interurbain Fluo Grand Est)

Labaroche ↔ Trois Epis ↔ Colmar (Car interurbain Fluo Grand Est)

Ribeauvillé ↔ Sélestat (Autocar TER)

≈ 140 Arrêts

0 Gare ferroviaire

### Pôles ferroviaires de référence

Gare de Sélestat - Strasbourg accessible en 20 min et Mulhouse en 30 min

Gare de Colmar - Strasbourg accessible en 30 min et Mulhouse en 20 min

## Flux de trajets covoiturage 2022 - 2025



# 2

Aires de covoiturage

**Stade de Guémar**  
**Gare de Fréland**



# 2759

Nombre total de trajets effectués depuis Guémar et Fréland

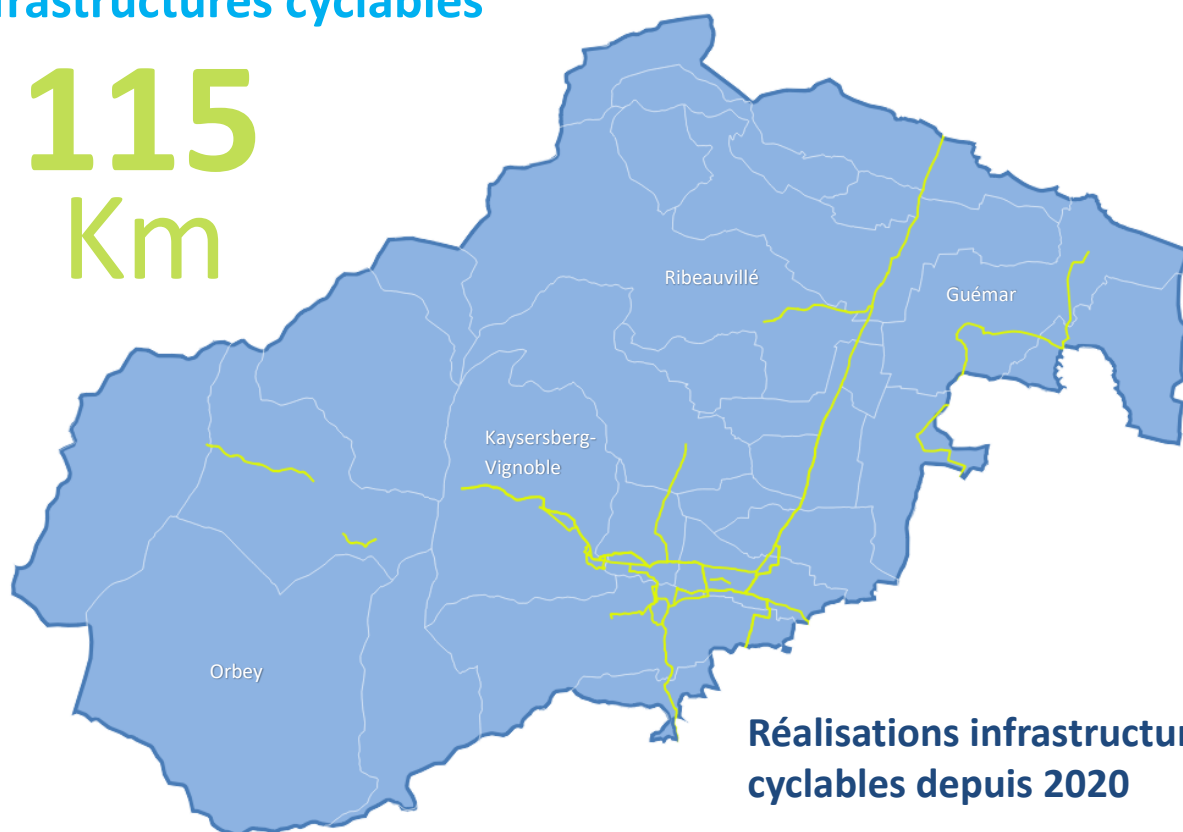
Les analyses des déplacements de covoiturage entre 2022 et 2025 montrent que les habitants du territoire restent fortement tournés vers les grands pôles d'emploi et de services alsaciens, notamment Colmar, Sélestat et Strasbourg.

Deux réalités territoriales se distinguent clairement. D'un côté, les secteurs de vallée, comme celui de Kaysersberg, présentent des déplacements plus dispersés et souvent plus longs, traduisant une forte dépendance à la voiture pour accéder aux bassins d'emploi. De l'autre, les communes situées dans la plaine, notamment autour de Guémar, s'inscrivent davantage dans des flux structurés et intensifs le long des grands axes régionaux.

Ces flux confirment que le covoiturage devient progressivement une solution de mobilité du quotidien, principalement pour les trajets domicile-travail.

## Infrastructures cyclables

# 115 Km



**Réalisations infrastructures cyclables depuis 2020**

# 3

**Projets infrastructures cyclables**

# 3

## Constats

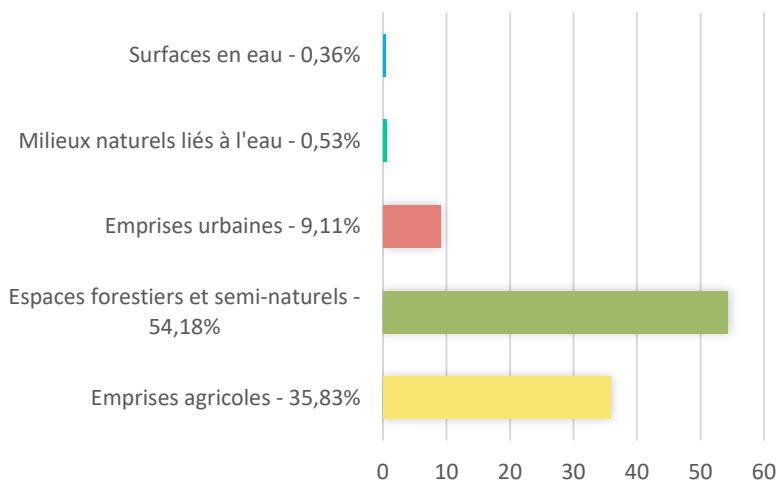
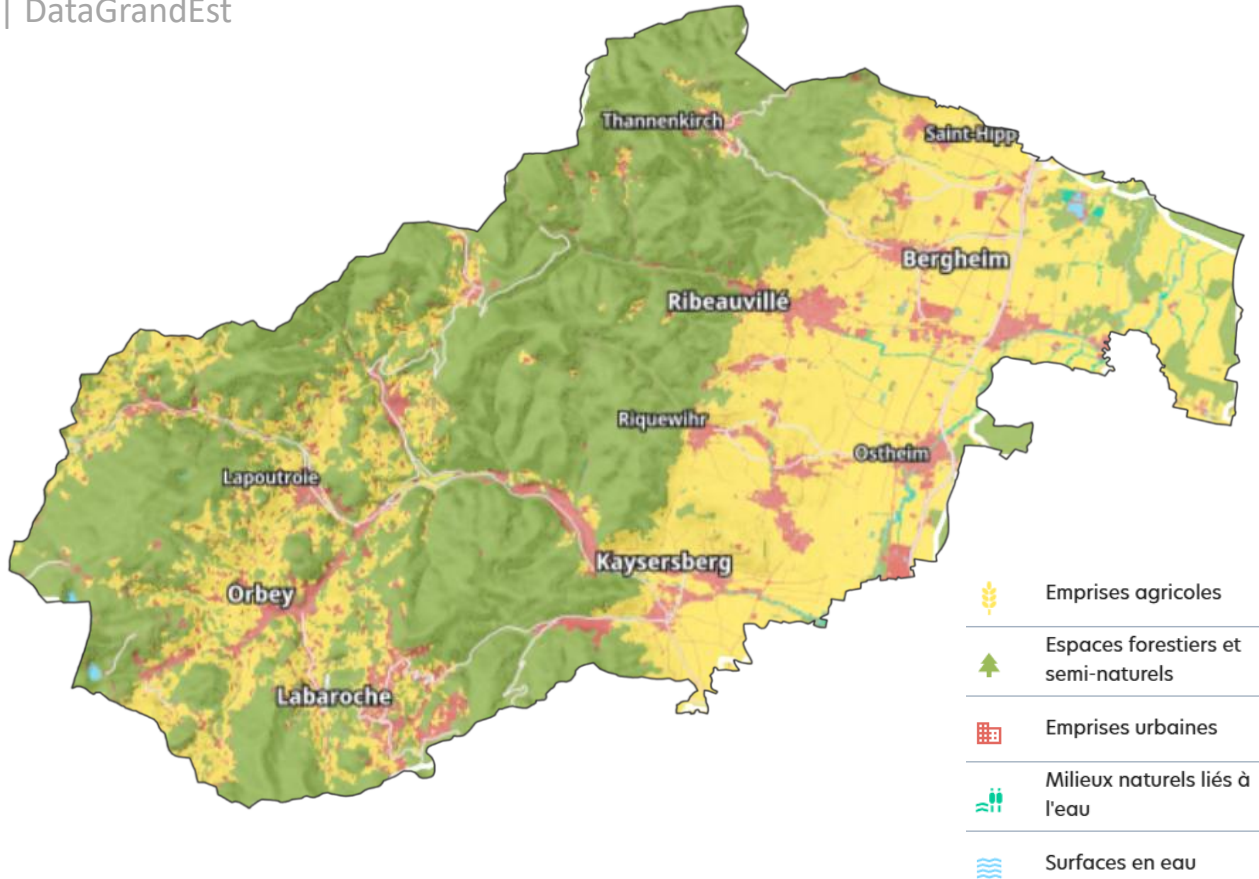
Le territoire reste fortement marqué **par la dépendance à la voiture individuelle**, tant pour les déplacements quotidiens que pour l'équipement des ménages, dans un contexte d'absence de desserte ferroviaire directe. Des alternatives se développent progressivement (covoiturage, réseau cyclable, points de recharge électrique), mais leur poids reste encore limité face au poids dominant de l'automobile.

# Occupation du sol



## Les principaux types de couvert

2021 | DataGrandEst



## Evolution de l'occupation du sol

2010 - 2021

**Activités économiques** + 13 %

**Habitat** + 5 %

**Equipements et infrastructures collectives** + 4 %

## Constats

Un territoire dont le foncier est dominé par les **emprises agricoles** et les **espaces forestiers**, témoignant d'un cadre naturel préservé. Toutefois, la dynamique 2010-2021 interpelle : la forte progression des activités économiques et, dans une moindre mesure, de l'habitat et des équipements.

# Risques naturels



## Plans de prévention des risques de mouvement de terrain

Les communes particulièrement concernées pour la CCPR sont : Bergheim, Ribeauvillé, Riquewihr et Saint – Hippolyte. Concernant la CCVK, on note Kaysersberg-Vignoble, Ammerschwihr, Katzenthal (versants côté vignoble, secteurs pentus) et Orbey, Lapoutroie, Le Bonhomme, Fréland, Labaroche (vallées et versants vosgiens exposés aux chutes de blocs).

**Enjeux** : risque directement intégré dans les Plans de prévention des risques (PPR) et impactant les constructions, les infrastructures et la sécurité des habitants.

## Plan de prévention du risque inondation

**Enjeux** : risque d'inondation souvent sous-estimé, mais potentiellement étendu aux zones urbanisées situées en milieu humide.

### PPRI du bassin de la Fecht 2008

Bebenheim, Bennwihr, Guémar, Ostheim, Zellenberg, Ammerschwihr et Kaysersberg-Vignoble.

### PPRI du bassin de l'III 2006

Bergheim, Guémar, Illhaeusern, Saint-Hippolyte et Ostheim.

Toutefois, **d'autres formes de risque d'inondation peuvent concerner le territoire du SCOT** mais sont **identifiées via d'autres outils** (PCS, DICRIM, PLUi/PLU, SDAGE/PGRI, Porté à connaissance de l'Etat ...), sans règlement PPRI spécifique.

Exemple :

- Ruissellement pluvial et coulées boueuses peut être fréquents sur les **coteaux viticoles** et en **pied de versant**. Riquewihr, Hunawihr, Bergheim, Zellenberg, Bebenheim, Kaysersberg-Vignoble, Ammerschwihr et Katzenthal.
- Remontée de nappe phréatique dans les **secteurs de plaine et zones humides**. Guémar, Ostheim, Bennwihr, Sigolsheim, Bergheim dans les secteurs de plaine. Mais aussi à la confluence Weiss-Fecht, secteur Kaysersberg Vignoble
- **Débordements de la Weiss**  
Axe Orbey, Lapoutroie et Kaysersberg Vignoble lors des crues

## Radon

Le radon est un gaz radioactif naturel. Il est présent dans le sol, l'air et l'eau.

Aubure, Thannenkirch, Orbey, Lapoutroie, Le Bonhomme, Fréland et Labaroche (communes du massif granitique vosgien) présentent un **niveau d'exposition important**.

**Enjeux** : risque prioritairement en montagne, souvent sous-estimé car il présente un risque sanitaire pour l'homme lorsqu'il s'accumule dans les bâtiments.

## Constats

Le territoire du SCOT est **multi-exposé**, où les risques naturels sont présents selon les zones géographiques (montagne, piémont et plaine) impliquant une adaptation différenciée de l'urbanisme et une priorisation des actions de prévention à l'échelle de chaque commune.

## Retrait-gonflement des argiles

Ce risque est répertorié sur la quasi-totalité des communes du Haut-Rhin.

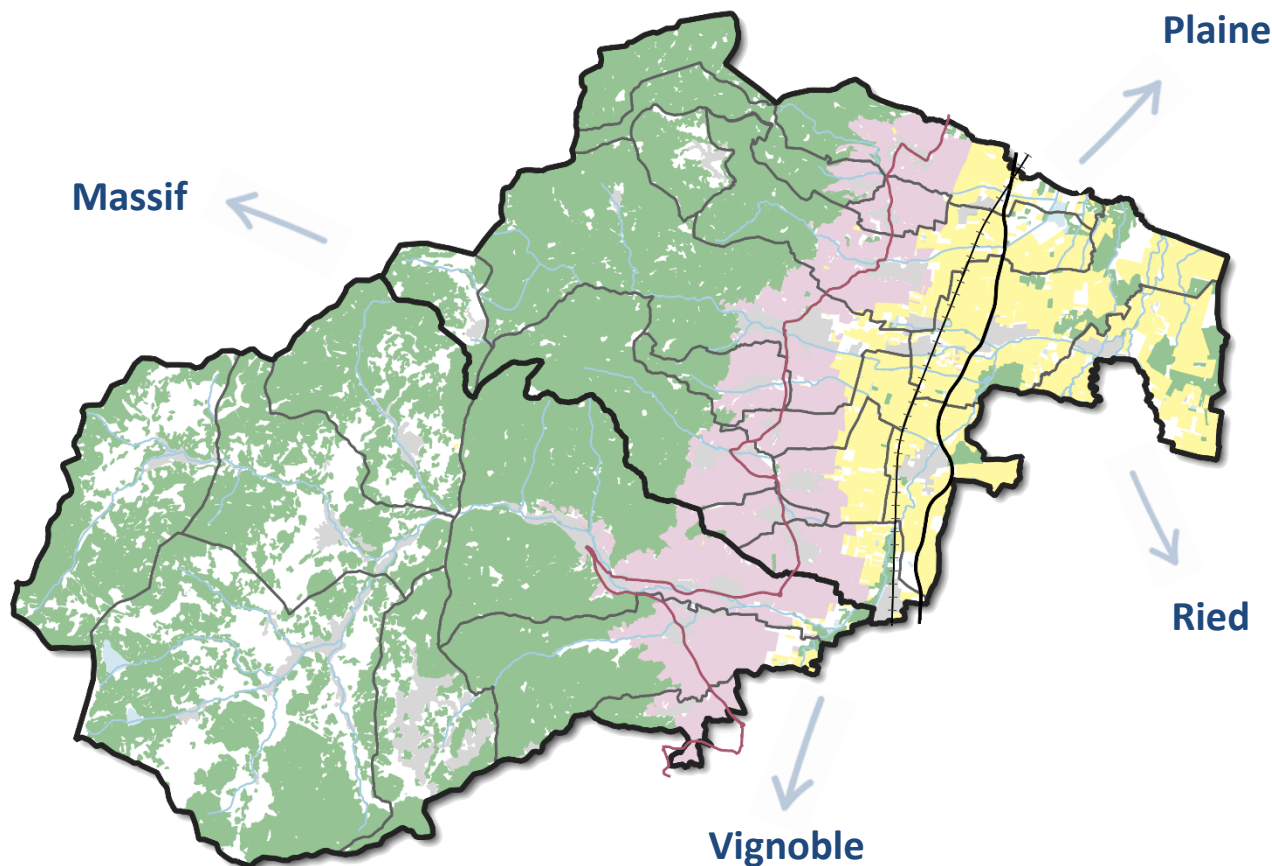
Guémar, Illhaeusern, Ostheim, Bebenheim, Zellenberg, Bergheim, certaines zones de Ribeauvillé, Ammerschwihr, Katzenthal et Kaysersberg Vignoble présentent un **niveau d'aléa fort**.

**Enjeux** : Ce risque est géré via les Plans Locaux d'Urbanisme (PLU/PLUi) et les études de sols lors des permis de construire. Les secteurs d'aléa moyen à fort imposent des études géotechniques (norme NF P 94-500) préalables à toute construction.

# Paysage & Protections naturelles



## Les grands types de paysage du territoire



### Périmètres d'inventaire ZNIEFF

Zone naturelle d'intérêt écologique, faunistique et floristique

≈ 28  
2025



### Sites Natura 2000

7  
2025



### Communes adhérentes au PNRBV

Parc Naturel des Ballons des Vosges

21  
2025



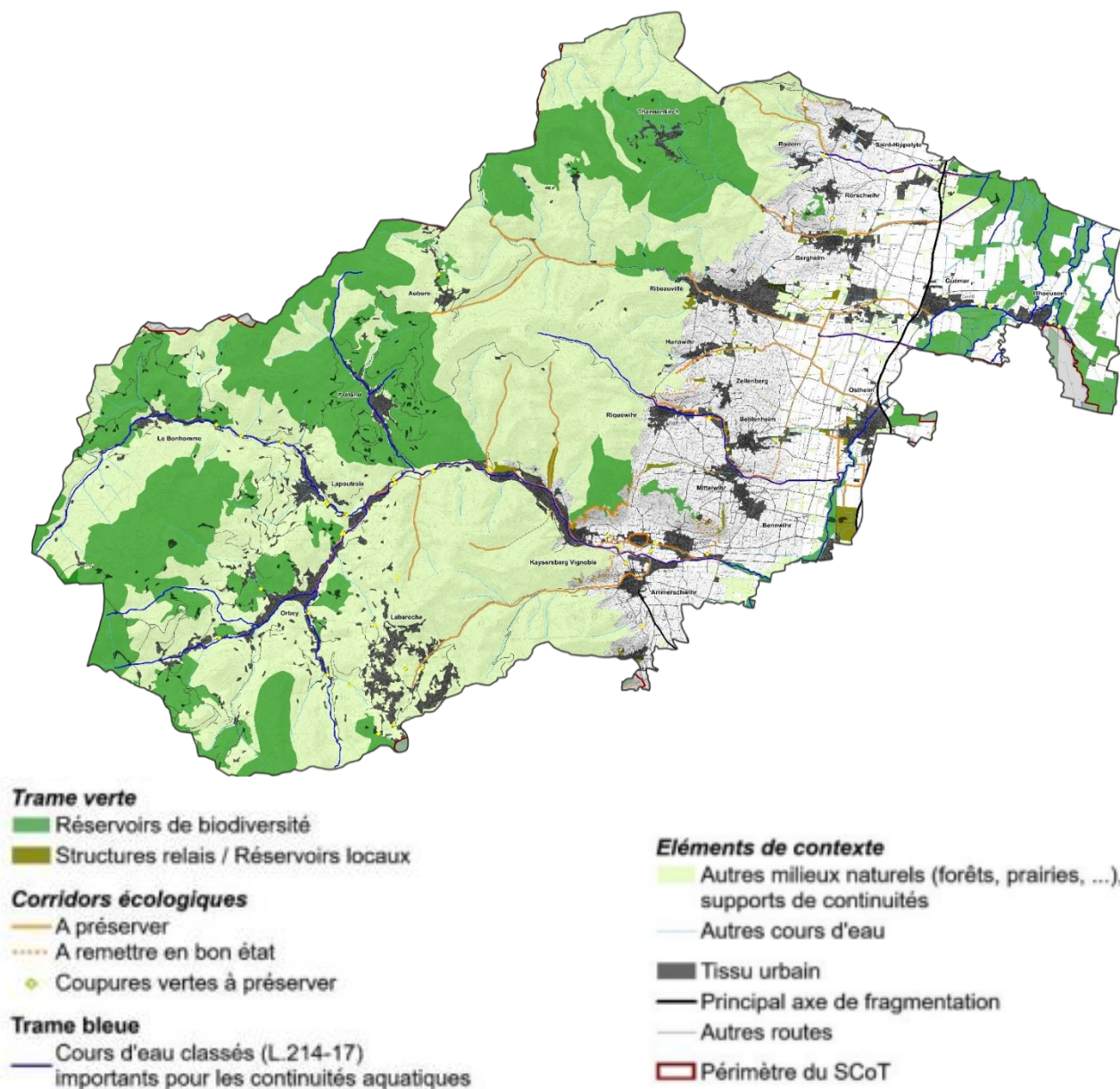
### Arrêtés de Protection de biotope

2  
2025



## Trame verte et bleue

Extrait du Schéma de Cohérence Territoriale Montagne, Vignoble et Ried (SCOT MVR)



### La protection et valorisation de la biodiversité

La Trame Verte et Bleue constitue l'outil privilégié du SCOT pour la préservation de la biodiversité tout en permettant le développement du territoire. Cet objectif de préservation se justifie à la fois par les exigences réglementaires de la Loi (notamment définies par le Grenelle I et II) et aussi par la volonté de conforter l'identité du territoire, et son attractivité intimement liée à ce patrimoine naturel et paysager.

L'outil Trame Verte et Bleue (TVB) s'organise à partir de réservoirs de biodiversité reliés entre eux par des corridors. Les réservoirs de biodiversité constituent des espaces dans lesquels la biodiversité est la plus riche ou la mieux représentée, où les espèces peuvent effectuer tout ou partie de leur cycle de vie et où les habitats naturels peuvent assurer leur fonctionnement en ayant notamment une taille suffisante.

### Constats

Le territoire **présente une grande diversité paysagère** qui constitue un atout majeur d'identité et de qualité de vie. Il bénéficie d'un patrimoine naturel reconnu et **d'une trame verte et bleue structurante**, essentielle aux continuités écologiques.

# Urbanisme

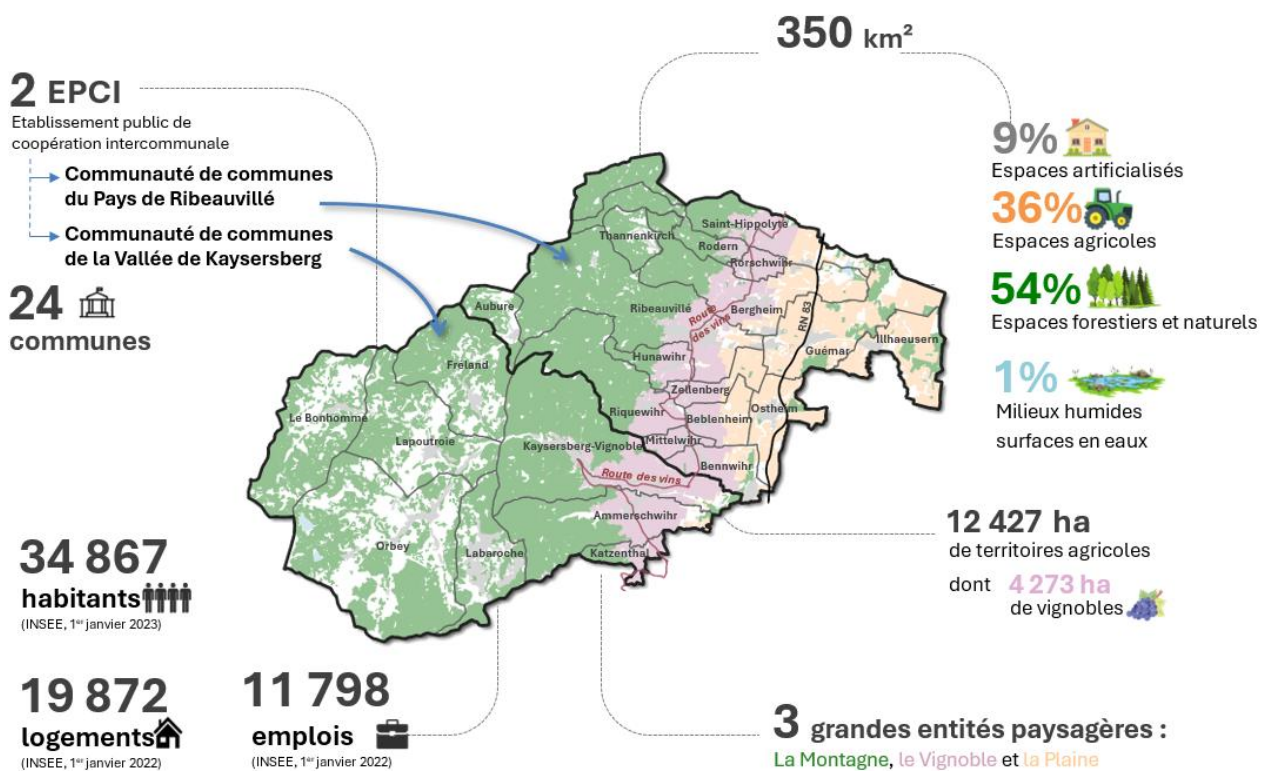


## Le Schéma de cohérence territoriale (SCoT)

### Montagne Vignoble et Ried,

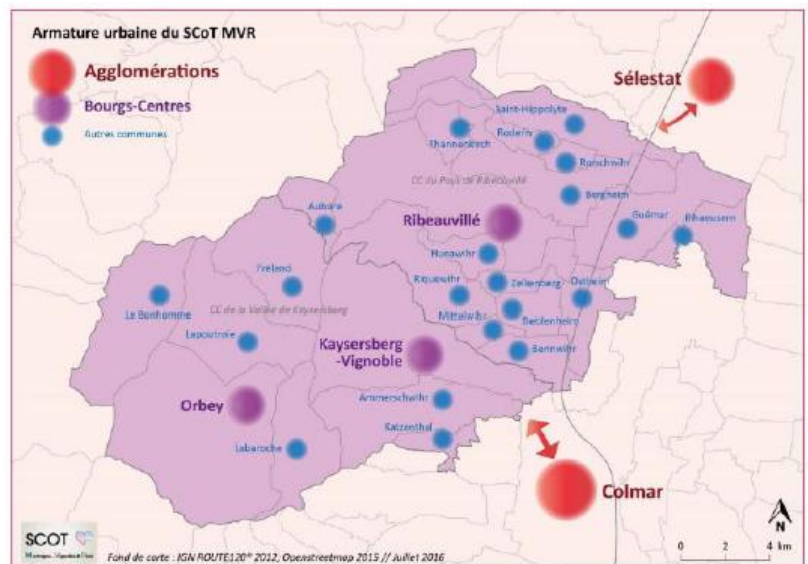
Le projet de territoire qui s'applique aux 24 communes des deux EPCI membres

Le Schéma de Cohérence Territoriale (SCoT) rassemble les communes et intercommunalités, autour d'une **ambition commune** qui préside à l'aménagement et au développement d'un territoire pour les 20 ans à venir. Il traite et décline le projet de territoire à l'échelle des deux communautés de communes (Pays de Ribeauvillé et de la Vallée de Kaysersberg-Vignoble) notamment en matière **d'organisation de l'espace et d'urbanisme, d'habitat, de mobilités, de développement commercial, d'environnement**.

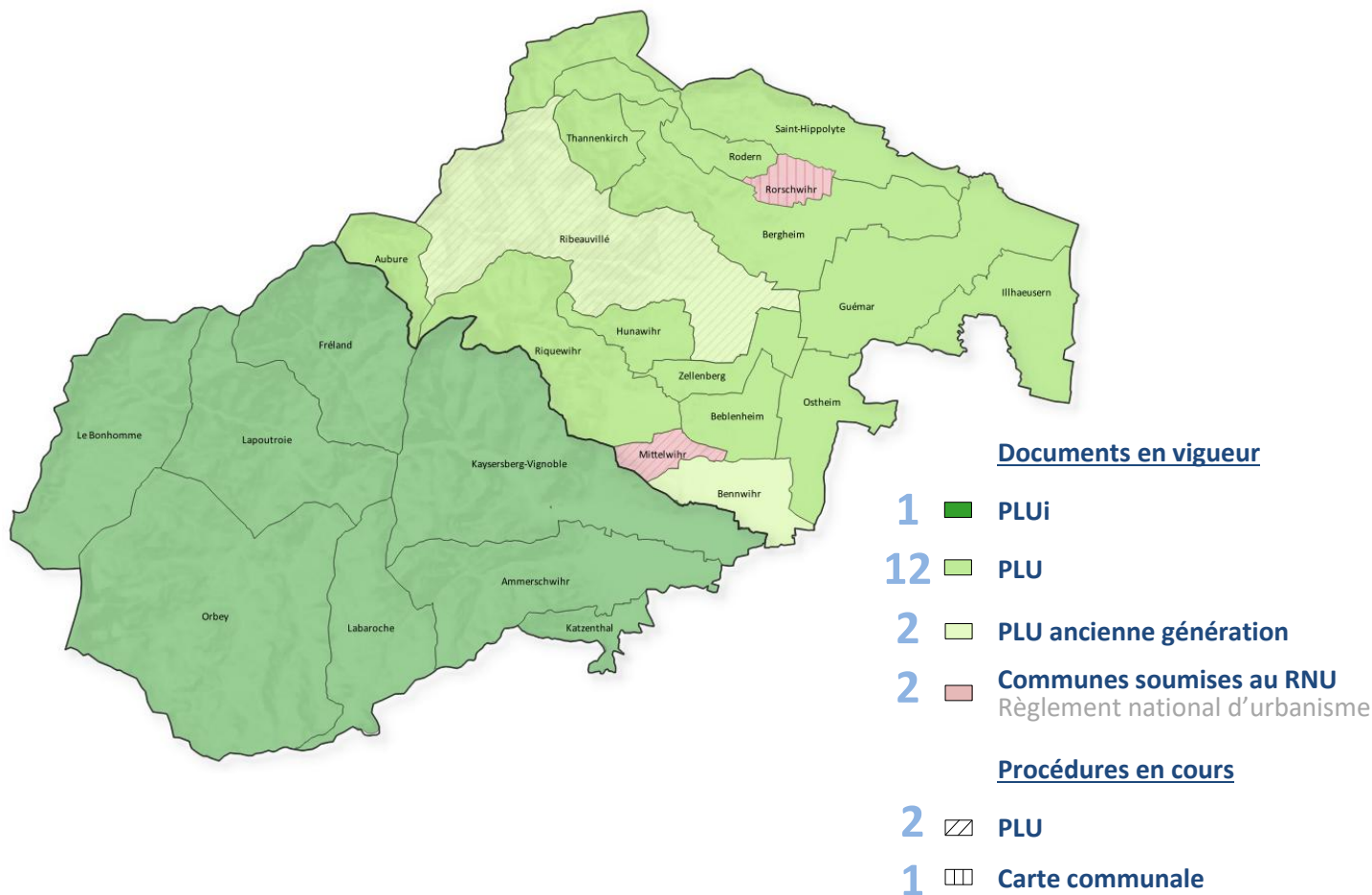


Le SCoT est un document « intégrateur », et constitue un **cadre de référence**. A ce titre, les documents d'urbanisme communaux ou intercommunaux (PLU et PLUi, cartes communales) doivent être compatibles avec lui.

Les objectifs du SCoT sont déclinés selon l'armature urbaine définie à l'échelle du territoire des deux communautés de communes, cf. carte ci-contre.



# Documents d'urbanisme des communes 2026



## Autorisation du droit des sols (ADS)

À l'échelle du SCOT Montagne Vignoble et Ried, l'instruction des autorisations du droit des sols est organisée de manière mutualisée, selon des modalités propres à chaque intercommunalité.

Au sein de la CCPR, un service ADS intercommunal instruit les demandes pour les 16 communes et assure un rôle central (instruction, conseil, coordination, veille réglementaire).

Sur le territoire de la CCVK, l'instruction est confiée à Colmar Agglomération, les maires restants compétents pour la délivrance des autorisations. L'accueil et le suivi sont assurés par les communes, tandis que la CCVK accompagne l'interprétation du PLUi.

Cette organisation garantit une instruction mutualisée et coordonnée, tout en maintenant le rôle décisionnel des maires.

## Constats

Le territoire bénéficie d'un **cadre d'urbanisme structuré, fondé sur le SCOT Montagne, Vignoble et Ried**, qui fixe des orientations communes de développement et d'équilibre territorial. Il se caractérise par **deux stratégies distinctes** : un PLUi pour la Communauté de communes de la Vallée de Kaysersberg et des PLU communaux pour celle du Pays de Ribeauvillé. La mutualisation de l'instruction des autorisations du droit des sols illustre une organisation intercommunale efficace.

## Nombre de dossiers instruits

2020 - 2025

Permis de construire **1 187**

Permis d'aménager **42**

Permis de démolir **185**

# Sources



## Insee

L'Institut national de la statistique et des études économiques

L'Insee est l'organisme public de référence pour les **données statistiques officielles en France**. Il fournit des informations fiables et comparables dans le temps sur la population, le logement, l'emploi, l'économie et les dynamiques sociales. Ces données servent notamment à **comprendre les évolutions** démographiques, les besoins en logements ou l'attractivité du territoire.



## DataGrandEst

Plateforme régionale ouverte et collaborative

Il met à disposition des **données produites par la Région** et de nombreux partenaires (transports, environnement, économie, aménagement). Il permet d'avoir une lecture régionale et territoriale, complémentaire aux données nationales.



## Dreal Grand Est

Direction régionale de l'Environnement, de l'Aménagement et du Logement

La DREAL est un service de l'État et elle **produit des données et études** sur les risques naturels, l'environnement, la biodiversité, l'eau, l'énergie et l'aménagement du territoire. Ces informations sont essentielles pour traiter les **enjeux** de prévention des risques, de transition écologique et de planification.



## Ademe

Agence de l'environnement et de la maîtrise de l'énergie

Elle accompagne les collectivités dans les domaines de l'énergie, du climat, des déchets, de la mobilité et de la qualité de l'air. Elle **produit des données, indicateurs et scénarios prospectifs**. Ces ressources servent à éclairer les choix en matière de sobriété énergétique, de réduction des émissions et de politiques environnementales.



## Datagouv.fr

Plateforme nationale d'open data français

Elle centralise des milliers de jeux de données publiques issus de l'État, des collectivités et d'organismes publics. Elle permet de croiser différentes sources et d'accéder à des données **territorialisées, transparentes et réutilisables**.



## Cea

Collectivité européenne d'Alsace

Elle produit des données et des connaissances sur les solidarités, les routes, les collèges, l'environnement et l'aménagement à **l'échelle départementale**. Ces données apportent une lecture locale et opérationnelle, adaptée aux spécificités alsaciennes.





**Syndicat mixte du SCOT Montagne Vignoble et Ried**

1 rue Pierre de Coubertin – 68150 Ribeauvillé

Tel : 03 89 73 27 21 – [www.scot-mvr.org](http://www.scot-mvr.org)